

BRISSONNEAU



Vendredi 28 novembre 2025

Livres anciens et modernes,
Autographes, Poupées,
Tableaux anciens et modernes,
Bijoux, Argenterie,
Meubles et Objets d'art

Tous les lots sont visibles sur le site www.brissonneau.net

EXPERTS :

M. Thierry Bodin
Les Autographes
45, rue de l'Abbé Grégoire 75006 Paris
01 45 48 25 31
Pour les autographes : 129 à 138

M. Pierre-François Dayot
23, rue du Faubourg Saint-Honoré
75008 Paris
T. 01 42 97 59 07
Pour les meubles et objets d'art : 353, 373

Mme Sylvie Collignon
45, rue Sainte-Anne 75001 Paris
T. 01 42 96 12 17
Pour les gravures : 139, 140, 141,
165, 167

Mme Sylvie Daniel
Mme Noami Laan
23, rue Bénard 75014 Paris
T. 06 11 11 25 70
Pour les poupées : 100 à 128

M. Patrice Dubois
16, rue de Provence 75009 Paris
T. 06 85 12 99 91
Pour les tableaux anciens : 144 à 152,
154, 156 à 164, 174 à 184

M. Arsène Boutemy
1, rue Rossini 75009 Paris
T. 01 48 00 95 85
Pour les bijoux : 272 à 280, 303 à 308

Mme Elisabeth Maréchaux-Laurentin
30, rue Vaneau 75007 Paris
T. 01 44 42 90 10
Pour les tableaux modernes : 255 à 264,
267 à 270

M. Jean-Marc Maury
29, avenue de Paris 92320 Châtillon
T. 06 85 30 36 66
Pour l'art nouveau et l'art déco : 395, 396

M. Alexandre Lacroix
Sculpture et Collection
69, rue Sainte Anne 75002 Paris
T. 01 83 97 02 06
Pour les sculptures : 385, 386

M. Frank Kassapian
4, quai d'Orléans 75004 Paris
T. 06 58 68 52 26
Pour le tapis : 402

En première et quatrième de couverture lot : 89

BRISSONNEAU

Commissaire-Priseur

Maison de ventes aux enchères publiques (OVV n°2002-427)
4, rue Drouot - 75009 PARIS
T. +33 (0)1 42 46 00 07
brissonneau@wanadoo.fr - www.brissonneau.net

Vente aux enchères publiques

Hôtel Drouot salle 10

Téléphone pendant l'exposition et la vente : +33 (0)1 48 00 20 10

le vendredi 28 novembre 2025 à 11h00

Livres anciens et modernes

le vendredi 28 novembre 2025 à 14h00

**Autographes, Poupées,
Tableaux anciens et modernes,
Bijoux, Argenterie,
Meubles et Objets d'art**

Exposition privée sur rendez-vous à l'étude

Expositions publiques à l'hôtel Drouot : jeudi 27 novembre de 11h à 20h
et le matin de la vente de 11h à 12h

ENCHERISSEZ SUR **DROUOT**.com
 Live



Vendredi 28 novembre 2025 à 11h00
LIVRES (lots 1 à 99)

1 - [Amérique du Nord]. Carte de 1718 par Guillaume Delisle (1675-1726). Titre : Carte de la Louisiane et du cours du Mississippi, dressée sur un grand nombre de mémoires, entre autres sur ceux de M. le Maire. Par Guillaume Delisle de l'Académie royale des sciences. A Paris, chez l'auteur le Sr. Delisle, sur le quai de l'Horloge, avec privilège du Roy juin 1718. (Deuxième état). Carte gravée sur cuivre, cuvette (49,4x65,4 cm), toute marge non rognée (53,5x69,5 cm), sur papier avec pontuseaux et filigrane, contours en couleur d'époque, pliure centrale, quelques petites piqûres. Cette carte du continent du Nord-Américain est considérée comme l'une des plus importantes et des plus influentes du XVIIIe siècle, qui couvre la région allant du Nouveau Mexique à la Floride et à Montréal, et inclut les grands lacs, le golfe du Mexique et la côte Atlantique, avec un encart. Titre : Carte particulière des embouchures de la rivière S. Louis et de la Mobile. Elle est également la première à mentionner le Texas (Mission de los Teijas) et à nommer sur la carte du 2^e état la Nouvelle-Orléans, trace avec précision les noms de nombreuses tribus amérindiennes, Erie, Algonquin, Tonga, Miami, Potawatomi, Coushatta, etc.

1 000/1 500 €

2 - [Pérou-Lima]. Carte de la ville de Lima de 1748. Pliures (39x54 cm) à vue, encadrement sous verre (54x69 cm). Titre : Plano scénographico de la ciudad de los Reyes à Lima capitale des Reynos du Pérou. Plan scénographique de la cité des Rois, ou capitale de Lima des Royaumes du Pérou. Plan dessiné par le Père Nolasco Mere en 1685 et qui fut publié dans l'ouvrage de Jorge Juan et Antonio de Ulloa « Relation historique du voyage en Amérique du Sud » publié à Madrid par Antonio Marin en 1748. Beau plan très détaillé avec les fortifications de la ville.

300/400 €

3 - (Inquisition). [ALBIZZI (Francesco)]. Cardinal Inquisiteur théologien (1593-1684). Riposta all'istoria sacra inquisitione, composta già dal R.P Paolo Seruita. O sia discorso dell'origine, forma ed uso dell'ufficio dell'inquisitione nella città, e dominio di Venetia del P. Paolo dell'ordine de'servi teologo della serenissima repubblica. Editione seconda corretta dalli già scorsi errori, e cresciuta da un'indice acuratissimo. (Sans lieu et date), tipografia della congregazione di Propaganda Fide 1678 ; petit in-4 (22x15,5 cm), vélin souple d'époque, dos à nerfs (res-

tauration en pied). (4-349-(14) pages. Réponse à l'histoire de l'inquisition sacrée composée par R.P. Paolo Seruita. Deuxième édition corrigée et augmentée par un index très précis. Référence : Melzi. Opere anonime e pseudonime, II, pages 456-457 et Bruni-Evans, livres italiens. 150/200 €

4 - (Deux ouvrages). BEAUVAU (Henri II de). Mémoires du Marquis de Beauvau, pour servir à l'histoire de Charles IV duc de Lorraine et de Bar. Cologne, chez Pierre Marteau, 1687, à la suite : [DUBOIS de RIAUCOURT]. Histoire de l'emprisonnement de Charles de Lorraine. Chez Pierre Marteau, 1688 ; in-12 (16x9,5 cm), veau d'époque, dos orné à nerfs (frotté). Titre (12)-455-(20). Titre-132 pages. LANGALLERIE (Philippe de Gentil de). Mémoires du marquis de Langallery, lieutenant général des Armées de France, et Général feld maréchal lieutenant au service de l'empereur Charles VI. Histoire intéressante écrite de sa prison à Vienne en Autriche. A La Haye, chez Daniel Aillaud, 1743 ; in-12, veau d'époque (un peu frotté), dos à nerfs orné. Edition originale. VIII-448 pages. 80/100 €

5 - (Trois ouvrages). RICHELIEU (Armand Jean du Plessis, Cardinal duc de). Journal de Monsieur le Cardinal de Richelieu ; qu'il a fait durant le grand Orage de la Cour (d) ès années 1630 et 1631. Tiré des mémoires écrits de sa main. Avec divers autres pièces remarquables concernant les affaires arrivées en son temps. Sans nom, sans lieu, 1649 ; in-12 (15,5x10,5 cm), vélin 19^e siècle. (28)-234 et 235 à 420 pages, pour les Procès de Messieurs de Cinq Mars et de Thou, instruit par Monsieur le Chancelier. Edition non expurgée. [SAUMIERE (Jacques de Langlade, baron de)]. Mémoires de la vie de Frédéric de la Tour d'Auvergne, duc de Bouillon, avec quelques particularités de la vie et des mœurs d'Henri de la Tour d'Auvergne, vicomte de Turenne. Paris, chez Pierre Trabouillet, 1692 ; in-12 (16x9,5 cm), veau d'époque (coiffes abrasées, mors fendu tout du long du premier plat, épidermure en pied, coins émoussés), dos à nerfs orné. (8)-263 pages. Première édition. MONTRESOR (Claude de Bourdeille de). Mémoires de Monsieur de Montresor, contenant plusieurs pièces durant le ministère du Cardinale Richelieu. Cologne, chez Jean Sambix le jeune à la Sphère, 1723 ; deux volumes petits in-12 (14x8,5 cm), veau granité d'époque (mors fendu 3 cm) en pied du tome I. (8)-400, (4)-424 pages. 150/200 €



1



2



6

6 - DESCARTES (René). Les Principes de philosophie. Ecrits en latin, traduits en français par un de ses amis [Claude Picot], revue et corrigez en cette dernière édition. Paris, chez Michel Bobin et Nicolas Le Gras, 1668 ; fort in-4 (23,5x18,5 cm), veau d'époque (mors fendus tout du long des deux plats, coiffe supérieure arrachée, manque coiffe en pied, coins émoussés avec des manques sur chants). 28 ff. n.ch. 477-(3, privilège) pages, (titre et les dix premières pages brunies. Une planche dépliant, 21 figures pleines pages et nombreux bois in-texte. Ouvrage divisé en quatre parties. Principes de la connaissance humaine, principes des choses matérielles, du monde visible, de la terre. Dans la préface, page b Ij, lettre de Descartes au traducteur « Monsieur, la version que vous avez pris la peine de faire de mes principes est si nette et si accomplie, qu'elle me fait espérer qu'ils seront lus par plus de personnes en françois qu'en latin, et qu'ils seront mieux entendus. J'appréhende seulement que le titre en rebute plusieurs qui n'ont point été nourris aux lettres, ou bien qui ont mauvaise opinion de la philosophie ».

200/300 €

7 - OVIDE. [Œuvres 1601]. Pub Ovidii Nasonis Sulmonens. Poetae Operum tomus, ea contnens quae vocantur Amatoria, cum variorum doctorum virorum commentariis notis observationibus, & emendationibus : unum in corpus magno studio congestis. Catalogum pagina proxima exhibet. Avec indice copiosissimo. Francofurti : Typis Wecheliani apud Claudium Marnium, & heredes Joannis Aubrii. MDCI (1601). Trois volumes in-folio (35x22,5 cm), vélin nacré d'époque, double encadrement de filets à froid, fleurons noir aux angles et couronne centrale à double feuillage noir sur les plats, dos à six nerfs, ornés de fleurons noir, tranches jaspées rouge. Vignette de titre représentant Pégase et initiales AW sur les pages des titres, et le dernier feuillet du tome I. (4)-500 (mouillures angulaires sur 150 premières pages)-(16) ; (24)-388-116-244- (12) ; (12)-340-

199-(17) pages. Texte encadré de deux colonnes et commentaires. Le volume I contient les Héroïdes, les Amours, l'Ar amatoria et le Remedia amoris ; Le volume II contient les Fasti, les Trista et les Epistolae ex Ponto, chacun avec une pagination et registre séparés. Le cahier III (fol. 97-108) des Pontiques (manque), à la place se trouve le cahier III (fol 97-108) des Tristes, (qui lui est en double). Le volume III contient les Métamorphoses, suivies d'un commentaire sur celles-ci avec une pagination séparée et un registre continu. 800/1 000 €

8 - (Italie). BROSSES (Charles de). Lettres historiques et critiques sur l'Italie. Chez Ponthieu, Paris, An VII (1798) ; trois volumes petit in-8 (20,3x13,4 c.), bradel demi-velin (fin 19e siècle), dos lisse, grande pièce de titre, auteur et tomaison de maroquin rouge, fleuron, tranches jaspées rouge. Edition originale, publiée avec des notes imprimées d'Antoine Sirieys. VIII-415, (4)-455, (4)-400 pages. Exemplaire unique, truffé de notes manuscrites de Henry Durye, secrétaire à l'Ambassade de France à Florence en 1822, rectifiant les erreurs de Sirieys. Le propriétaire anonyme suivant a recopié de sa main, d'une belle écriture, les corrections publiées dans l'édition de 1869, sur environ 80 feuillets insérés dans l'exemplaire, ainsi que sept feuillets référence des lieux cités, puis des notes pour servir à l'intelligence des lettres familières sur six pages, et une carte dessinée en couleurs sur double page du voyage en Italie de Charles de Brosses. 150/200 €

9 - BRUZEN de la MARTINIERE (Antoine-Augustin). Le grand dictionnaire géographique, historique et critique. Nouvelle édition, corrigée et amplement augmentée. Paris, chez les Libraires associer, 1768. Six volumes in-folio (39x27 cm), veau d'époque (petits accrocs à deux coiffes, et deux coins émoussés), dos à nerfs ornés. Edition la plus complète. 400/500 €

10 - CHOMEL (Noel). Dictionnaire Œconomique, contenant divers moyens d'augmenter son bien, et de conserver sa santé, avec plusieurs remèdes assurez et éprouvez, pour un très-grand nombre de maladies et de beaux secrets pour parvenir à une longue et heureuse vieillesse. Quantité de moyens pour élever, nourrir, guérir, et faire profiter toutes sortes d'animaux, une infinité de secrets découverts dans le jardinage, la botanique, etc. Troisième édition, revue, corrigée et augmentée d'un grand nombre de nouvelles découvertes et secrets utiles à tout le monde, par M. P. Danjou, prêtre. Enrichie d'un grand nombre de figures. Lyon, chez Etienne Ganeau, 1732. Deux volumes in-folio (29x27 cm), veau d'époque (restaurations à 3 mors et coiffé supérieure du tome II). Texte sur deux colonnes (5)-828 pages, chiffrées (1656)-50+1, tables et privilège, (les 10 premières pages brunies, y compris page titre). 785 pages (chiffrées 1750)-43, table. Bois gravés in-texte. 150/200 €

11 - DU FRESNE-JAMET de la GUESSIERE-NUPIED et DU CHEMIN. Journal des principales audiences du parlement, avec des arrêts qui y ont été rendus et plusieurs questions et règlements. Placés selon l'ordre du temps par Jean Du Fresne. Compagnie des Libraires Associés 1733-1755. Sept tomes en 7 volumes forts in-folio (40x27 cm), veau d'époque (quelques restaurations, coiffes et mors), dos à nerfs orné de fers dorés, fleurs de lys et couronnes pour les quatre premiers tomes, et fers dorés différents pour les trois derniers. Texte sur double colonne. Tome 1^{er}, de 1622 à 1661. Tome 2^e de 1660 à 1674, par François Jamet de la Guessière. Tome 3^e de 1674 à 1685 par de la Guessière. Tome 4^e, de 1685 à 1701. Tome 5^e, de 1700 à 1710 par Nicolas Nupied. Tome 6^e de 1711 à 1717 par Michel Du Chemin. Tome 7^e, de 1718 à 1722, et un supplément au même journal qui remonte jusqu'en 1623 par Michel Du Chemin. Ce volume publié à Paris, chez Bauche Libraire. Collection complète des sept tomes, fruit d'un immense travail, rassemblant une foule de décisions, reproduites textuellement ainsi que les plaidoiries des avocats. 300/400 €

12 - [GALLI de BIBIENA (Jean 1709-1779 ?)]. Mémoires et aventures de Monsieur de ***, traduits de l'italien par lui-même. Paris, chez Prault père, quai de Grèves et fils, quai de Conti, 1735 1736. Quatre parties (avec page de titre pour chaque partie). À la suite, cinquième et sixième parties (page de titre pour chaque partie). A la Haye, chez Jean Neaulme (à la sphère), 1741. Deux volumes in-12 (17x10,5 cm), veau d'époque (petits accrocs à deux coiffes), dos à nerfs ornés, pièces de titre et tomaison, tranches marbrées. Ecrivain au passé sulfureux, il et l'auteur entre autres de La Poupée, 1747. 100/150 €

13 - [HOLBACH, baron d']. L'Antiquité dévoilée par ses usages, ou examen critique des principales opinions, cérémonies et institutions religieuses et politiques de différents peuples de la terre. Par feu Boulanger (pseudonyme). Amsterdam, chez Marc Michel Levy, 1772 ; trois volumes in-12 (17,5x10,5 cm), veau d'époque (petit accrocs coiffé de tête du tome I), dos orné à nerfs, pièces de titre et tomaison de maroquin rouge et vert, tranches marbrées. 80/100 €

14 - (Militaria). [LA CHESNAYE DES BOIS (François-Albert Aubert de)]. Dictionnaire militaire portatif contenant tous les termes propres à la guerre : la tactique, le génie, l'artillerie, la subsistance, la discipline des troupes et la marine....Dédié au Prince de Turenne. Quatrième édition, revue, corrigée et considérablement augmentée. Paris, chez Gissey, Bordelet, David, Duchesne, 1758. Trois forts volumes in-12 (17x12 cm), veau d'époque marbré, dos lisse orné (petits trous de vers tome III), tranches jaspées rouge. 659-656-628 pages sur double colonne, un tableau dépliant tome I, ex-libris manuscrit en fin des trois tomes « de A. Gillain de Benouville » (Marquis Antoine Gillain de Benouville, 1693-1768, mestre de camp de cavalerie, lieutenant des gendarmeries de Bretagne, chevalier de Saint-Louis). 150/200 €

15 - LA RUE (J.-B. de). Traité de la coupe des pierres, où par une méthode facile et abrégée l'on peut aisément se perfectionner en cette Scvraience. Examiné et approuvé par l'Académie Royale d'Architecture. A Paris de l'Imprimerie Royale, 1728 ; in folio (44x30 cm), veau d'époque (manque une grande partie du dos, coins émoussés). Edition originale de cet important traité. (9)-185 pages (brunissures à certains cahiers). Complète du titre-frontispice allégorique de Bertin, exécuté par Thomassin à la date de 1728, et des 73 planches hors-texte, la plupart dépliantes et répétées au verso (deux comportent des parties mobiles), gravées en taille-douce par Antoine Coquart (numérotées 1-67, puis lettrées A-F). Ouvrage divisé en cinq parties : Portes et arrière-voussures, maîtresse-voutes, trompes, descentes et abat-jour et aux escaliers. Elles sont suivies en appendice d'un traité de stéréotomie appliqué à l'usage de la coupe des pierres. Quelques notes manuscrites d'époque dans les marges. Ouvrage technique pour les bâtisseurs de monuments et cathédrales. Premier grand traité sur la taille des pierres. 300/400 €





16

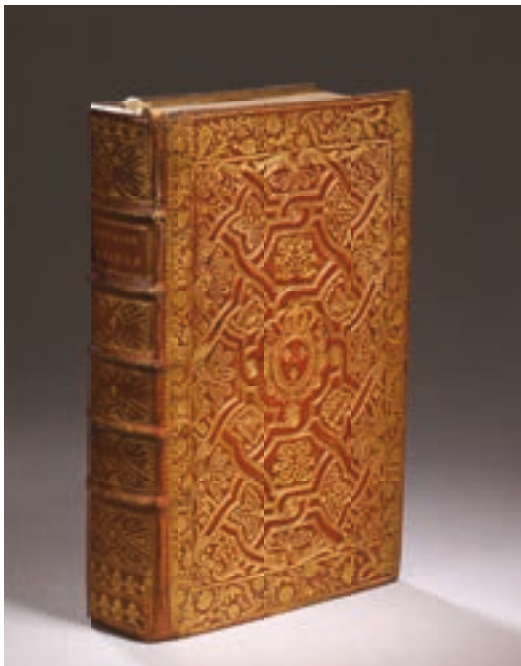
16 - MORERI (Louis). Le Grand Dictionnaire historique ou le Mélange curieux de l'histoire sacrée et profane. Nouvelle et dernière édition revue, corrigée et augmentée. Paris, chez Denys Mariette, 1725. Suivi de supplément au grand dictionnaire historique généalogique, géographique. Paris, Lemercier, Vincent, Coignard, Boudet, 1735. Nouveau supplément au grand dictionnaire historique, généalogique. Paris, Vincent, Coignard, Boudet, Mercier, Desaint, Saillant, Herissant, 1749. Soit 10 volumes in-folio (39x27 cm), veau d'époque (quelques petits accrocs à certaines coiffes et quelques coins émoussés, manque pièce de titre au deuxième supplément de la première

partie), dos à nerfs orné des mêmes fers dorés, tranches jaspées rouge. Edition ornée d'un beau frontispice allégorique d'après Desmarests et d'un portrait de l'auteur d'après de Troye, gravés par Duflos. Fers dorés frappés sur les deux plats et aux dos en pieds, d'un lion cabré. Ex-libris aux armes de Maria Guillelmi Renati de Melie.

400/500 €

17 - OFFICE DE LA SEMAINE SAINTE A L'USAGE DE LA Maison du Roy... Avec l'explication des cérémonies de l'église... par l'Abbé de Bellegarde. Paris, de l'Imprimerie de Jacques Collombat, premier imprimeur ordinaire du Roy, 1748 ; fort in-8 (22x14,5 cm), maroquin rouge d'époque (mors fendu sur 7 cm en tête premier plat, une partie brunie second plat), grande plaque dorée à la fanfare, large bordure de fleurs, armoiries au centre, dos à nerfs orné de fers entrelacés et fleurs de lys (légèrement effacés), roulette sur chants, tranches dorées sur marbrures. 708 pages. Frontispice, titre front, 4 gravures hors-texte de A. Humblot, 5 bandeaux. Reliure aux armes du roi Louis XV. Ex-libris de Raymond de Dampierre.

400/600 €



17

18 - (Droit romain). POTHIER (Robert-Joseph). Pandectae Justinianseae, in Novum Ordinem digestae : cum legibus, codicibus et novellis quae jus pandectarum confirmant, explicant, aut abrogant. Praefixus est Index Titulorum & Divisionum omnium, quo totius Operis specimen quoddam & quasi materialium Appendix exhibetur : Subjecta quoque Tabula, quae nominatim leges omnes cum suis Paragraphis & Versiculis ordini Digestorum restituuntur. Nova editio. Lugduni (Lyon). Bernusset et Socorum, 1782. Trois volumes forts in-folio (39x26 cm), veau d'époque (frotté et manques sur chants, coins émoussés, mouillures en pied du tome III), dos orné à nerfs. 8-ccxliv, 695 pages, xiv, 30-706 pages, lxxii, 956 lvi pages. Deuxième édition de cet ouvrage fondamental dans l'étude du droit romain.

150 200 €

19 - RICHELET (César-Pierre). Dictionnaire de la langue françoise ancienne et moderne. Nouvelle édition, augmentée d'un très grand-grand nombre d'articles. Lyon, chez les frères Duplain, 1759. Trois volumes in-folio (36x25 cm), veau d'époque, dos à nerfs ornés. IV-802-(1), 787, 907 pages.

200/300 €

20 - (Conchyliologie). RUMPF (Georg Eberhard). Thesaurus imaginum piscium testaceorum : quales sunt cancri, echini echinometra, stella marinae, etc. ut & cochlearum... quibus accendunt conchylia... denique mineralia. Leyde, Pieter Vander Aa, 1711 ; grand in-folio (42x26,5 cm), veau d'époque (frotté, coiffes et deux coins émoussés, dont un avec manque), dos à nerfs orné. Titre gravé (coin inférieur découpé), portrait de l'auteur, titre en rouge et noir, avec grande vignette allégorique, un feuillet dédicatoire avec grand bandeau allégorique, 15 p., index des illustrations, illustré d'un bandeau. 60 planches gravées, numérotées, ornées de 600 illustrations, accompagnées d'une description manuscrite ancienne sur petits feuillets libres pour chacune des illustrations (rousseurs aux planches 28, 47, 59 renforcées au dos), index de huit pages, orné d'un grand bandeau page 61, (la dernière page de fin a une partie découpée, marge inférieure). Première édition en latin de cet important ouvrage sur l'histoire naturelle de l'Indonésie, et plus particulièrement de l'archipel des Moluques, sur la vie marine de la région, les crustacés, étoiles de mer, minéraux, des fossiles et autres. Les planches sont réalisées d'après les dessins de Maria Sibylla Mérian. Ouvrage publié pour la première fois en néerlandais en 1705. Référence Nissen ZBI 3250. 600/800 €



20

21 - SAINT EVREMONT (Charles de Marguetel de Saint-Denis). Œuvres, publiées sur les manuscrits de l'auteur. Nouvelle édition revue, corrigée et augmentée de la vie de l'auteur. Londres, chez Jacob Tonso, 1725 ; sept volumes in-12 (17x10 cm), veau d'époque (deux coiffes émoussées tome I & VII, et petit accroc coiffe tome III), dos à nerfs orné. Portrait tome I. (Importantes rousseurs tome VII, sur 100 pages). Auteur libertin, épicurien, chroniqueur et mémorialiste, en disgrâce en France pour sa vive critique du cardinal de Mazarin et pour ses mœurs, il s'exila à Londres. 100/150 €

22 - TRESSAN (Louis-Elisabeth de Lavergne, comte de). Histoire de Gérard de Nevers et de la belle Euriant sa mie. Edition ornée de figures en taille douce dessinées par Moreau le jeune. Paris, de l'Imprimerie Didot Jeune, 1792 ; petit in-12 (14x9 cm), maroquin vert, roulette dorée d'encadrement sur les plats et contreplats, doublure et garde de soie rose, dos lisse orné, tranches dorées. (2)-247 pages. Quatre gravures hors-texte. 60/80 €

23 - (Italie, photos). Album de 45 photos (25x18,5 cm) sur papier albuminé de 1878, de Carlos Naya, Sommer Giorgio, etc. Souvenirs d'Italie. Vues et monuments de Florence (12), Venise (14), Milan (4), Turin (7), Gènes (3), Pise (5), sur carton (40x31 cm) monté sur onglets, grand in-folio oblong (44x32 cm.), demi chagrin rouge d'époque, dos frotté, titre et noms des villes avec chiffres sur premier plat et voyage, 1878 au dos. 200/300 €

24 - (Album de poésies, illustré de dessins et aquarelles XIXe siècle). 34 pages in-8 oblong (16,5x21 cm), chagrin, fer doré sur le premier au nom de M. Becker, pensionnat de la Miséricorde de Rouen. Illustré à toutes les pages, certaines avec enluminures. Texte manuscrit, d'après les poésies de Lamartine, Deschamps, Andersen, Scribe, etc. 150/200 €



24



26

25

27

25 - Almanach (minuscule) de 1809 (2x1,5 cm). Le Petit Pierrot. Paris Le Fuel, rue St Jacq. Douze fines petites gravures, y compris le titre, texte en regard en petits caractères. Coffret livre en métal or, plats de nacre ornée. 200/300 €

26 - Almanach anglais de 1830, in-24 (5,8x3,8 cm). Londres The Company of Stationers. Illustré du palais du roi et le parc Saint-James en trois gravures (une en double page) de Henry Adlard, d'après les dessins de Thomas Baynes. Reliure en argent finement ciselé, fermoir. 200/300 €

27 - Almanach allemand de 1831, in-24 (5,4x4 cm). Vienne, Kalender FÜR das Jahr. Bey H.F Müller, Kohlmarkt Nr 1149. Dépliant panoramique illustré de douze aquarelles d'oiseaux sur papier, tenant dans leur bec une couronne de fleurs ornées d'une initiale dorée en leur centre, sur un fin voile transparent, dans un encadrement de papier mauve, les deux plats de couvertures en carton gaufré or et en couleurs. Texte du calendrier imprimé sur papier vert. Calendrier dans coffret en carton recouvert de cuir rouge et papier doré, fenêtre de verre sur premier plat. L'assemblage des initiales donne la formulation de vœux « Tausend Gluck » (mille bonheurs). 300/400 €

28 - (Fortification). BELLAVENNE (Général, Jacques Nicolas). Cours élémentaire de fortification, ou éléments de l'art de construire, attaquer et défendre les retranchements et les places... dédié à sa majesté le roi de Hollande connétable de

l'Empire français (Louis Napoléon). Paris, Imprimerie de Valade, 1806 ; fort petit in-8 (21x13,5 cm), veau marbré d'époque (un coin émoussé), dos lisse orné, pièce de titre de maroquin rouge. XVI-(1)-623 pages, divisé en deux livres, 1^{ère} partie : 4 tableaux et 11 planches dépliantes, 2^e partie : 7 planches dépliantes. 150/200 €

29 - (Sigillographie). BLANCARD (Louis). Iconographie des Sceaux et Bulles, conservés dans la partie antérieure à 1790, des départementales des Bouches-du-Rhône, Marseille, aux Archives Départementales, chez Camoin frères, chez Boy. Paris, J.B. Dumoulin., 1860. Deux volumes grands in-4 (36x28 cm), demi chagrin vert d'époque à coins, dos à nerfs (un peu frotté). Volumes de texte (8)-322 pages, description des sceaux. Volumes de 114 Planches de sceaux face et revers. 150/200 €

30 - (Quatre ouvrages de femmes de lettres). COLET (Louise). Lui. Roman historique. Paris, Librairie Nouvelle, A. Bourdilliat et Cie éditeurs, 1860 ; in-12 (18x12 cm), demi chagrin bordeaux, dos (passé) à nerfs. Edition originale. Faux titre, titre et 409 pages (quelques rousseurs). Par l'entremise de son personnage Léonce, elle exécute un portrait de Gustave Flaubert, amant absent, menteur et égoïste «...Il n'aimait point, l'amour n'était pour lui qu'une dissertation». DUCHESSE de ROHAN (Herminie de la Brousse de Vertillac). Lande fleurie. Calmann-Lévy (1905) ; in-12 (19x12 cm), maroquin porphyre, dos à nerfs orné, tête dorée, deux plats de couverture. Edition origi-

nale avec envoi autographe. Deux ouvrages in-12 (18x11,5 cm) des Bibliothèques des Dames, Jouaust, Librairie des Bibliophiles. KRUDENER (Juliane Von de). Valérie, d'après l'édition originale. Frontispice gravé par Lalauze. 1884, maroquin bleu perdrix (léger frottement sur les plats), filets dorés, dos à nerfs orné en caissons, larges dentelles dorées sur contreplats, double garde de papier argenté orné et peigné, tête dorée, deux plats de couverture. LAMBERT (Anne-Thérèse marquise de). Œuvres morales. Précédées d'une étude critique par M. de Lescur. Frontispice gravé par Lalauze. 1883, maroquin terre de Sienne estampé à froid à la du seuil, dos à nerfs orné, large dentelle à froid sur contreplats, tête jaspée rouge, deux plats de couverture. Les deux ouvrages sont signés du relieur Engel.

100/150 €

31 - D'ARNAUD (François Thomas Marie de Baculard) Œuvres, avec figures. Paris, chez Laporte, 1815 ; 12 tomes (9-10) en 11 volumes petits in-8 (22x15 cm), veau marbré (un peu frotté et quelques coins émoussés), guirlande d'encadrement sur les plats, dos lisse orné, tranches jaspées jaune. 33 gravures hors-texte et 23 bandeaux, culs de lampe d'après Marillier, Eisen et Le Barbier (quelques rousseurs).

100/150 €

32 - DESBORDES-VALMORE (Marceline). Long poème autographe et envoi. Elégies, Marie, et Romances. A Paris, chez François Louis libraire, 1819 ; in-12 (18x10,5 cm), reliure restaurée demi-cuir (20^e siècle), dos lisse d'époque (recollé et frotté). Edition originale (pagination multiple). 72-92-52 pages, illustrées de quatre gravures. Exemplaire unique accompagné d'un poème manuscrit autographe de trois pages dépliantes (21x,5x16 cm), avec quelques corrections et ratures, signé Mme Desbordes-Valmore, intitulé « *Le Captif* », à *Monsieur Arnault*. On retrouve ce poème définitif publié dans l'édition de 1820, chez François Louis, Poésies (p. 65-66), sous le titre « L'Hiron-

delle et le Rossignol », avec quelques différences, ainsi que le manuscrit complet de l'édition de la bibliothèque de Douai (Ms1063-6 f. 24). Dédicace signée sur la page du faux titre « *Livre offert à Monsieur Arnault.* ». Antoine-Vincent Arnault (1766-1834), fabuliste, poète, auteur dramatique et homme politique.

800/1000 €

33 - (Affaire DREYFUS). Deux journaux de caricatures. LE SIFFLET. Hebdomadaire antidreyfusard, créé par Achille Steens pour répondre au Pssit... !. 72 numéros parus entre le 17 février 1898 et le 16 juin 1899 ; in-folio (41x29,5 cm), demi-toile verte (rousseurs aux gardes de papier blanc). Caricatures d'Henri Gabriel Ibels, Herman-Paul, Félix Vallotton, Louis Chevalier, Raoul Barré et Edouard Couturier. PSSIT... !. Hebdomadaire dreyfusard, créé par Caran d'Ache et Forain. 85 numéros parus entre le 5 février 1898 et le 16 septembre 1899, in-folio (41x30 cm), demi-toile jaune. Chaque numéro se compose de deux feuillets ornés de caricatures (rousseurs sur le premier feuillet du numéro 1).

200/300 €

34 - [DURAS (Claire, duchesse de, née de Coetnempren de Kersaint). Ourika. Paris, Ladvoca, 1824 ; in-12 (17,5x11 cm) demi-veau marron d'époque (petite épidermure en pied, premier plat), dos lisse orné à froid et doré, tranches marbrées. 172 pages (rousseurs). Deuxième édition et première édition mise dans le commerce, la rare première édition a été tirée à 25 ou 40 exemplaires pour ses amis(es). Ourika est unique dans la littérature française de cette époque, la modernité du récit réside dans le choix à donner la parole à une femme noire, orpheline sénégalaise et élevée dans la société aristocratique parisienne. Etiquette au nom du Maréchal Molitor sur contre-plat.

60/80 €





35

35 - FANTIN-LATOURE (Henri) / JULLIEN (Adolphe). Hector Berlioz, sa vie et ses œuvres. Ouvrage orné de quatorze lithographies (protégées par des serpents) originales par Fantin-Latour. Douze portraits d'Hector Berlioz, trois planches hors-texte et 122 gravures : scènes théâtrales, caricatures, portraits d'artistes, autographes, etc. Paris, librairie de l'Art, 1888 ; fort in-4 (32x24,5 cm), demi chagrin (un peu frotté) bleu nuit à coins, tête dorée. XVI-386-(2) pages (quelques rousseurs).

200/300 €

36 - [Quatre ouvrages]. LE CHAT NOIR. 1882, 1883 et 1884-1885. Deux volumes in-folio (45,5x32 cm), demi chagrin beige (frotté, deuxième volume premier détaché), dos à nerfs, têtes jaspées rouge. Première année, n°1 (janvier 1882) au n°103 (décembre 1883). Deuxième année : n°104 (janvier 1884) au n°207 (décembre 1885). Quatre pages par numéro. Hebdomadaire fondé par Rodolphe Salis. MAC NAB. Chansons et nouvelles chansons du Chat Noir. (1891), deux volumes in-4 (31x21 cm), demi-veau (frotté, manque en partie au dos des nouvelles chansons). Musique de Camille Baron et Roland Kohr, illustrations de Ferdinand Bac et H. Grebault. LA BUTTE. 1892. Un volume in-folio (46x32 cm), demi-toile. Première année, juin à novembre, soit 15 revues de 4 pages (papier fragile). Editeur inconnu. Le numéro un est illustré par Willette, légendé « On assassine la butte ! Poètes sauvez la butte ».

200/300 €

37 - GAVARNI (Paul). Masques et Visages, quatre albums (1888-1890) ; in-4 (36,5x27,5 cm), demi-chagrin d'époque (un peu frotté), plat de percaline, dos à nerfs (passé), 270 planches (quelques rousseurs). Par sujets : Les petits mordent, les propos de Thomas Vireloque, étude d'androgynes, l'école des Pierrots, les partageuses, les maris me font toujours rire, les invalides du sentiment, histoire de politique, les Lorettes vieilles, les Anglais chez eux, manières de voir des voyageurs, histoire d'en rire. Joint : trois planches préparatoires (quelques piqures) pour illustrer « le Carnaval à Paris », avec légendes manuscrites de la main de Gavarni, dont une planche signée bon à tirer, et deux avec textes raturés et corrigés.

300/400 €

38 - GILL (André). L'Eclipse (collection complète). Journal politique et satirique illustré. Paris, Bureaux du Journal. Rédacteur en chef François Polo. Journal hebdomadaire de quatre pages (quelques rousseurs), avec une grande caricature en couleurs en première page. 1868-1876. Collection complète, du n°1 (26 janvier 1868) au n° 400 (25 juin 1876), ainsi que les numéros recomposés, numérotés en bis, la page de titre illustrée en couleurs de Hadol et 21 planches en noir dont une dépliant des dessins de L'Eclipse interdit par la censure, reliés à la fin de l'année 1876. Huit volumes (1875-1876 en un volume), grands in-folio (50x45 cm), demi-veau rouge (un peu frotté), dos lisse. Journal essentiellement illustré par Gill, on trouve aussi les signatures de Job, Lemot, Durendeau, Draner, Ladreyt, Mobb, Pépin, etc.

1 200/1 500 €



38

39 - GILL (André). Un Maître de la caricature. Par Charles Fontane 1840-1885, préface de Charles Léandre, lettre d'Emile Cohl (tome I) et de Georges Montorgueil (tome II). Aux éditions de L'Ibis, 1927 ; deux volumes forts in-4 (35x28 cm), toile bordeaux, illustrée sur les plats des couvertures (un peu fro-tées), étui de même. XII-311-(4)-IV-344-(1) pages. Deux portraits en frontispice, pages de titres illustrées et nombreuses illustrations in et hors-texte en noir et en couleurs au pochoir par le maître enlumineur Jean Saudé. Edition originale tirée à 400 exemplaires numérotés, celui-ci un des 345 exemplaires sur vélin pur fil, signé par l'auteur. La référence. 300/400 €

40 - GRANDVILLE (J.J.). Les Fleurs animées. Texte par Alph. Karr, Taxtile Delord et le cte Foelix. Nouvelle édition, avec planches très soigneusement retouchées pour la gravure et le coloris. Paris, Garnier frères libraires-éditeur (1867) ; deux tomes en deux volumes in-8 (28x19 cm), demi chagrin (frotté) bleu, dos (passé) à nerfs orné. Deux frontispices et 50 planches en couleurs, une planche sur deux en noir de botanique (quelques rousseurs). 100/150 €

41 - (Caricature). GUILLAUME (Albert). Réunion des 10 albums. Simonis. (1893-1903) en un volume fort in-4 (36,5x29 cm), demi chagrin marron (coiffes fragiles), dos lisse, orné en pierre fers doré (monogramme C.M.S. couronné en pied). Couvertures illustrées en couleurs. Titres : Des bonshommes 1^{er} et 2^e série, P'tites femmes, Mémoires d'une glace, Faut voir, Mes campagnes, Y a des dames, Etoiles de ser, Madame est Servie, Mes 28 jours. 100/150 €

42 - HERBÉ. Album de 100 planches lithographiées en couleurs de costumes français civils, militaires et religieux avec meubles, armes, architecture domestique, ordres de chevalerie, étendards, sceaux, spectres, couronnes et blasons les plus historiques, depuis les Gaulois jusqu'à 1834. Album sans la page de titre. [Edition Paris Herbé (1835-1837)], in-4 (35,5x27,5 cm), demi-veau rouge d'époque à coins (frotté et mors fendu tout du long du premier plat), dos lisse orné. Recueil publié en vingt livraisons comprenant vingt notices de quatre pages et 100 planches lithographiées en beaux coloris d'époque par Delaunois (rousseurs, certaines uniformément brunies), représentant près de 2500 costumes, meubles et objets. 150/200 €

43 - HEYMAN (Maurice). Symphonies d'expressions. Vingt-six études en noir, dessinées d'après nature. Introduction de Robert Vallier (8 pages, page du faux-titre bruni). Paris E. Plon, Nourrit et Cie, 1895 ; grand in-folio (47x33 cm), portefeuille, demi-toile vert à coins, titre sur premier plat (les plats de toile bordeaux en partie décolorée). Edition des souscripteurs. Tirage à cent exemplaires, celui-ci nominatif, non numéroté, enrichi d'une suite (non décrite dans le justificatif) sur papier Japon unicolore : bleu, rouge, violet, vert, jaune, bordeaux, de

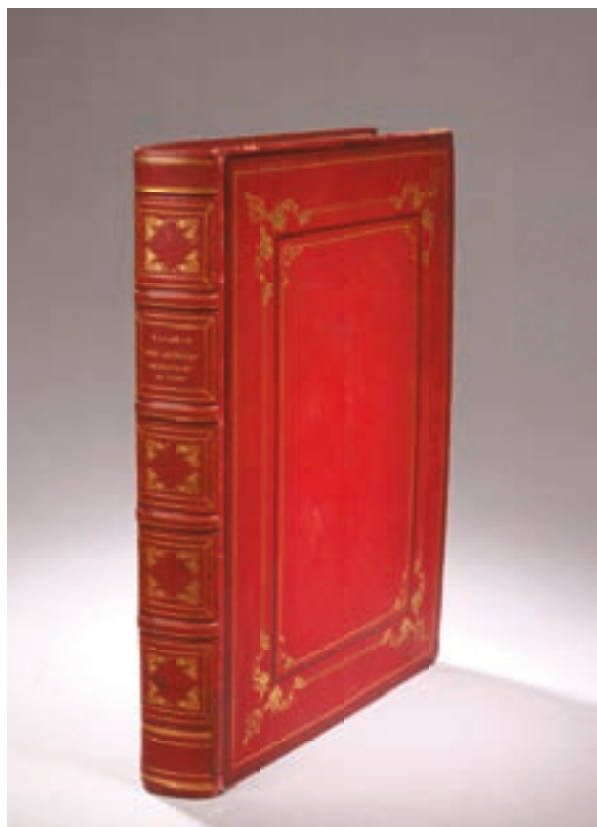


41

26 reproductions photographiques d'époque (19,5x5 cm) et de 26 études. Etonnant ouvrage sur l'étude de décomposition des expressions d'un visage en plusieurs étapes. 200/300 €



42



44

44 - LACAUCHIE (Alexandre). Album de 71 portraits en couleurs en pied dessinés d'après nature par Al. Lacauchie pour la galerie des artistes dramatiques de Paris., et accompagnés d'autant de portraits littéraires. Paris, Marchant éditeur de magasin théâtral, 1841 (1842) ; in-4 (32,5x24 cm), chagrin rouge



44

d'époque (un peu frotté), orné sur les plats de filets dorés et à froid d'encadrement, fleurons aux angles, dos à nerfs orné de fers dorés en caissons, tranches dorées, deux plats de couverture. Quarante portraits pour la première livraison, avec table et 31 portraits (sur 40) pour la deuxième livraison. Total de 71 planches en couleurs sur papier de Chine collé (rousseurs à quelques planches dans les marges). Rare exemplaire avec les planches en couleurs. Ex-libris. 300/400 €

45 - LAMPART'S zweites Lebindiges bilderbuch mit beweglichen figuren zur belustigung für kinder. Staberls Reiseabenteuer. Augsburg, Lampart & Comp (1864) ; in-4 (30,5x21 cm), cartonnage (frotté) illustré en couleurs et en noir sur deuxième plat. Huit planches en couleurs (en partie débroschées, quelques rousseurs marginales), avec texte, la partie supérieure est illustrée de personnages comiques dans un décor de théâtre de marionnettes et de personnages en avant plan articulés par un mécanisme de mouvement par onglets de papier. Deuxième édition complète, mais certains mécanismes ne fonctionnent pas. 150/200 €

46 - LELOIR (Maurice). Une femme de qualité au siècle passé 1778. Jean Rouffog Manzi Joyant & Cie éditeurs, Paris (1899). Dix fascicules dans une chemise papier à un rabat, titrée et ornée (52x40 cm), en feuilles, 84 planches illustrées par Maurice Leloir (40x30 cm) in et hors texte en couleurs dans deux portefeuilles d'éditeur, in-plano (54x41 cm), maroquin crème orné de fers dorés (fortes salissures sur le 2^e portefeuille), gardes de soie. Faux titre, titre, avant-propos. Fascicules décrits par chapitre : le réveil, la toilette, le diner, les emplettes, la vie des salons, parties de campagne, la dévotion, la maternité, la comédie, les sociétés. Post-scriptum, table. Tirage à 200 exemplaires numérotés à la main. 200/300 €



45



46

47 - LEMAIRE (Madeleine) aquarelle originale / HERVIEU (Paul). Flirt, illustré par Madeleine Lemaire. Paris, Boussod, Valadon & Cie éditeurs., 1890 ; in-4 (35x28 cm), en feuilles, couverture rempliée imprimée, chemise demi-toile à rabats d'éditeur (fendillés), plat imprimé, chemise demi-marroquin (20^e siècle) rouge à coins (dos un peu passé), étui bordé. Edition originale illustrée par Madeleine Lemaire. 213 pages illustrées de 37 compositions, dont 29 hors-textes en couleurs, encadrées d'ornements floraux. Un des 20 exemplaires de tête sur papier Wattman numérotés XIII, avec toutes les illustrations en couleurs et une aquarelle originale signée sur la page du faux-titre (Femme au chapeau). Seuls les 20 premiers exemplaires ont les illustrations en couleurs, enrichis d'une aquarelle originale de l'artiste. 300/400 €

48 - (Héraldisme). MAGNY (Vicomte de). La Science du blason, accompagné d'un Armorial général des familles nobles de l'Europe. Paris, à l'Institut d'héraldique et chez Aubry, 1858 ; grand in-8 (28,5x20 cm), toile bleue ornée sur premier plat. CLIX-329-(1). Titre chromolithographié, bleu et or. 184 pages ornées de blasons gravés. 80/100 €

49 - MAIZEROTY (René). La Mer. Préludes de Paul Arène, Paul Bonnetain, Paul Bourget, Gustave Geffroy, Catulle Mendès, Armand Silvestre. 24 eaux-fortes et six héliogravures. Paris Georges Petit éditeur, 1894 ; in-folio (46x33 cm), demi chagrin rouge (frotté), plats de percaline, tête dorée, deux plats de couverture, premier plat illustré. Frontispice eau-forte originale de Bracquemond, les eaux-fortes sont protégées par des serpents légendés, gravées par Champollion, Lalauze, Boilvin, Tousseint, Bracquemond, Courty, etc. 80/100 €



47

50 - MOLIERE (Jean-Baptiste Poquelin, dit). Œuvres. Illustrations de Jacques Leman. Paris, J. Lemonyer et Emile Testard, 1888-1896. 32 volumes en 8 volumes forts in-4 (33x26,5 cm), demi-marroquin bleu nuit à coins (un peu frotté), fer doré en pied illustrant Persée, tête dorée. Chaque titre est illustré d'une eau-forte de Jacques Leman, de 32 gravures en deux états, en noir et en bistre. Un des 200 exemplaires sur papier Vergé de Hollande, numérotés (quelques rousseurs à un volume). 200/300 €



47



51

51 - MUCHA-CHÉRET-GUILLAUME-MERWART. Réunion de cinq revues Au Quartier Latin. In-folio (43,5x32,5 cm), bradel demi-toile. Cinquième et sixième année (1897-1898), deux numéros exceptionnels de 32 pages par numéro, illustrés chacun d'une couverture en couleurs et or de Mucha (marge en pied et marge de droite, rognée de la couverture de l'année 1897 sans toucher à l'image, pages suivantes rousseurs).

Troisième année (1895), numéro exceptionnel de 40 pages, couverture illustrée en couleurs de Guillaume. Deuxième année (1894), 24 pages, couverture illustrée en couleurs de Chéret. Quatrième année (1896), 36 pages, couverture illustrée en couleurs de Merwart.

Reproduit page 4

600/800 €

52 - RACINET (Albert). L'Ornement polychrome. Cent planches en couleurs, or et argent, contenant environ 2000 motifs de tous les styles : art ancien et asiatique, moyen-âge, renaissance, XVIIe et XVIIIe siècle. Recueil historique et pratique de M.A. Racinet. Librairie de Firmin Didot frères, fils et Cie (1869) ; fort in-folio (41x30 cm), chagrin vert (un peu frotté) orné de fers dorés spéciaux plats et dos, vignette sur deuxième plat, gardes illustrées de feuillages dorés, tranches dorées. 60 pages de texte (rousseurs) et 100 belles planches (quelques planches avec quelques rousseurs marginales). Reliure de luxe de F.N. Behrends.

400/500 €

53 - ROBIDA (Albert). La Caricature, 1880-1881, n°1 au n°104. Paris, au Bureau du journal, à la Librairie Illustrée. Deux grands volumes in-4 (39x29 cm), demi chagrin rouge (un peu frotté), dos à nerfs, tête dorée. Pages de titres illustrées en couleurs. Complet des quatre grandes planches en couleurs dépliantes, en supplément.

150/200 €

54 - ROSA BONHEUR (Marie-Rosalie Bonheur dit). Atelier Rosa Bonheur. Paris, Imprimerie Georges Petit, 1900 ; deux volumes in-4 (37x29 cm), demi chagrin rouge (frotté), dos à nerfs ornés, tête dorée, deux plats de couvertures illustrées. Tome 1^{er} : catalogue des tableaux, Me Paul Chevallier commissaire-priseur, Georges Petit et Tedesco frères experts. Tome 2^e : catalogue des aquarelles, dessins, gravures, bronzes.



53



56



58 - 59

Deux volumes composant la collection particulière de Rosa Bonheur, abondamment illustrés, constituant le catalogue de la vente après décès de l'artiste, comprenant 2102 références.

200/300 €

55 - SHAKESPEARE (William). Œuvres complètes. François Victor Hugo traducteur. Deuxième édition. Paris, Pagnerre, 1865-1873. 18 volumes in-8 (23x15 cm), demi chagrin rouge (un peu frotté), dos à nerfs, têtes dorées, deux plats de couverture. Exemplaire exempt de rousseurs.

150/200 €

56 - STEINLEN (Théophile Alexandre). (Deux ouvrages). Des chats, images sans paroles. Paris, Flammarion (1898) ; in-folio (45x31 cm), cartonnage d'éditeur, demi-toile grise, plats illustrés par Steinlen, lithographie en couleurs sur premier plat et en sépia sur le second. Complet de ses 26 planches en noir (papier fragile). GIL BLAS illustré hebdomadaire, années 1893, du n° 1 (janvier) au n° 53 (décembre). In-folio (40x18 cm), demi-percaline rouge à coins (mors fendu premier plat). Huit pages par numéro (papier fragile, dernière page déchirée), essentiellement illustrés par Steinlen.

100/150 €

57 - VUILLIER (Gaston). Les Iles oubliées : les Baléares, la Corse et la Sardaigne. Impressions de voyage, Illustrées par l'auteur. Paris, Hachette et Cie, 1893 ; fort grand in-4 (36x25,5 cm), demi-marquain (un peu frotté) bordeaux, dos (légèrement passé) à nerfs et fleurons, tête dorée. (8)-503-(1) pages. Ouvrage abondamment illustré in et hors-texte. La Corse occupe les pages 219-358.

150/200 €

58 - AMBROGIANI (Pierre) / TOURSKY (Alexandre). Ma destinée s'achève à l'aube. Editions du Filin, Marseille, 1947 ; fort grand in-4 (34x27 cm), en feuilles, couverture rempliée, chemise, étui unique orné de peintures originales à l'huile sur toutes faces, dont une signée (un petit éclat sur un plat). Edi-

tion originale. 107 pages illustrées de 20 pointes-sèches par Pierre Ambrogiani. Un des 29 exemplaires sur vélin blanc du Marais numérotés, avec une suite et une lithographie rehaussée à l'huile.

300/400 €

59 - AMBROGIANI (Pierre) / CARCO (Francis). Surprenant procès d'un bourreau. Georges Roche, Marseille, 1948 ; fort grand in-4 (34x27 cm), en feuilles, couverture, chemise (dos frotté), étui unique, orné de peintures originales à l'huile sur toutes faces. 123 pages illustrées de 14 lithographies originales hors-texte d'Ambrogiani. Un des 225 exemplaires sur vélin d'Arches numérotés. Exemplaire enrichi de deux planches couleurs en double, dont une signée, de trois décompositions de couleurs, dont une signée, et deux avec remarques, dont une signée. Une lettre autographe de Daragnès, et dédicaces signées à François Collaveri, d'Ambrogiani, Daragnès et de Francis Caro avec dessin (son autoportrait de profil), sur page du faux-titre.

300/400 €

60 - AMBROGIANI (Pierre) / MOURRE (Charles). Marrakech. Textes et prétextes. 1949, grand in-8 (27,5x21,5 cm), en feuilles, couverture illustrée d'un cuivre, chemise, étui d'éditeur. Quinze eaux-fortes originales en noir de Pierre Ambrogiani. Tirage unique sur vélin à 100 exemplaires numérotés. Exemplaire dédié, adressé à François Collaveri, de Mourre, Daragnès et un dessin lavis d'encre signé d'Ambrogiani, enrichi d'une feuille libre (format du livre), de croquis originaux d'Ambrogiani, personnages de Marrakech pris sur le vif, sous-titré au crayon rouge : Charmeur de serpent, la danse du ventre, dans la Médina, dans les souks, etc. Au dos d'une feuille, il écrit « Je suis enchanté de mon voyage, je pars demain pour Agadir, Monsieur de Mourre me charge de vous présenter ses amitiés », plus deux lettres de Mourre et Daragnès adressées à Collaveri.

300/400 €



63

61 - AMBROGIANI (Pierre). Deux petits catalogues d'exposition, dont un présenté par Marcel Pagnol et George Walde-mar en 1961 (débroché) ; grand in-12 carré (18x18 cm), orné d'un dessin original, nu féminin, et dédicace adressée à Colla-veri sur page du faux titre. Joint : trois cartes de vœux avec en-vois, deux illustrées de reproductions de tableaux et une du peintre dans son atelier. 40/50 €

62 - BARRES (Maurice). Au service de l'Allemagne « Les Bas-tion de l'Est ». Paris, Société d'édition et de publication, li-brairie Félix Juven (1906) ; in-12 (19,5x15,5 cm), maroquin citron, filets dorés et listel de maroquin bordeaux d'encadre-ment sur les plats et contreplats, dos à nerfs orné de même, tête dorée, couverture et dos, toutes marges. Première édition non illustrée. 304 pages. Exemplaire unique sur papier impérial du Japon, imprimé pour M. Maurice Barrès. Reliure de A. Taffin. 150/200 €

63 - BRAQUE (Georges) / VERDET (André). Le Pays total. Poèmes 1950-1957. Frontispice de Georges Braque. Collec-tion « Mondes Futurs », édition Parler., 1962 ; petit in-8 (24x16 cm), broché, chemise, étui. Edition originale. 4-104-(1) pages. Un des 26 exemplaires de tête super-luxe marqués de A à Z sur Roto Calco, réservés aux amis des Messagers du Livre, com-prenant chacun hors livre une lithographie en couleurs nu-mérotée et signée de Georges Braque (un peu insolée, 19x24,5 cm), encadrée, celle-ci portant la lettre F. Exemplaire dédié par André Verdet « Pour les amis Tucherer, affectueusement, ces poèmes au seuil de la civilisation comique » sans le dessin originale d'André Verdet comme annoncé.

800/1 000 €

64 - CHAGALL (Marc). Derrière le Miroir. Texte d'André Frénaud. N° 182, Maeght éditeur, décembre 1969 ; in-folio (38x28 cm), en feuilles, couverture illustrée en couleurs (dos frotté). 32 pages. Marc Chagall a exécuté pour ce numéro deux lithographies originales en couleurs, couverture et une double planche.

50/60 €

65 - (Deux ouvrages illustrés). CHEFFER (Henry) Aquarelle et dessin / CHATEAUBRIANT (Alphonse de). La Brière. Il-lustrations en couleurs d'Henry Cheffer. Paris, l'édition d'art H. Piazza (1932) ; fort in-8 (23,5x16,5 cm), broché, couverture illustrée. 325 pages. Un des 25 exemplaires sur Japon impérial portant le n°1 (sans les deux suites), enrichi d'un dessin origi-nal au crayon pour illustrer la page 227 et une aquarelle origi-nale signée, les deux sur feuilles libres. MEHEUT (Mathurin) / LOTI (Pierre). Pêcheur d'Islande. Illustrations de Mathurin Méheut. Calmann-Lévy (1936) ; in-8 (23x18 cm), broché, cou-verture illustrée, rempliée. 242 pages. Les hors-textes sont en coloris au pochoir de Beaufumé, sur papier vélin à la forme. Exemplaire non coupé.

100/150 €

66 - COCTEAU (Jean). Dessin avec envoi. Le Sang d'un poète. Film. Photographies de Saha Masour. Roger Marin (1948) ; petit in-8 (22x16 cm), broché. Un des 2800 exemplaires sur vélin hélié numérotés. 106-(2) pages (traces de papier collant



66

sur le feuillet blanc). Exemplaire dédicacé, enrichi d'un beau dessin (visage de profil) à la plume pleine page du faux-titre « à *Andrée Debar, son ami Jean, Le Caire 1949* ». Andrée Debar, actrice et productrice française (1920-1999). 300/400 €

67 - COLETTE (Sidonie Gabrielle) envoi autographe. Willy et Colette Willy. Claudine à l'Ecole-Claude à Paris-Claude en Ménage-Claudine s'en va. Editions du Livre, Monte-Carlo, 1946 ; quatre volumes petits in-8 (20x15 cm), brochés, chemise, étui d'éditeur. Frontispices en couleurs de Bérard. Tirage à 3000 exemplaires sur vélin numérotés. Bel envoi autographe de Colette à François Collaveri (sur faux-titre de Claudine à l'Ecole) « ...avec l'impatience d'atteindre le moment où je ne le nommerais plus « monsieur », « ni mon cher préfet », mais François tout court, en souvenir de Colette. ». 80/100 €

68 - COLETTE (Sidonie Gabrielle) envoi autographe. Œuvres de Colette. Le Voyage égoïste. Paris, bibliothèque Grasset (1931) ; petit in-8 (20x15 cm), demi chagrin bleu nuit (mors fendillés sur les deux plats) à coins, couverture, tête dorée. Envoi autographe de Colette à François Collaveri sur page du faux-titre « ...en souvenir d'une égoïste devenue, par force, sédentaire, avec la sympathie de Colette ». Ex-libris en couleurs de François Collaveri. Joint : Colette. Le Point, Revue artistique et littéraire, 1951 ; brochure in-8 (26x20 c.), biographie abondamment illustrée. 80/100 €

69 - DELTEIL (Loys). Manuel de l'amateur d'estampes du XVIIIe siècle. Dorbon l'Ainé, Paris (1910) ; fort in-8 (25x18 cm), demi-maroquin marron à coins, deux plats de couverture, tête dorée. 447 pages illustrées de 105 planches hors-texte. La référence. 50/60 €

69 bis - (Egyptologie). DESROCHES-NOBLECOURT (Christiane) et KUENTZ (Charles). Le Petit temple d'Abou Simbel « Nofretari pour qui se lève le Dieu-Soleil ». Etude archéologique et épigraphique, essai d'interprétation. Le Caire 1968. Deux tomes, reliure d'éditeur, tissu moiré bleu avec image incrustée. Première édition. Tome I : texte, XIV-243 pages (33x28 cm). Tome II : atlas, X-127 planches (44x33 cm), griffures avec manques sur deuxième plat. Bel envoi autographe signé de Madame Desroches-Noblecourt contresigné par Kuentz, daté du 15 septembre 1968 « A Monsieur le Ministre d'Etat André Malraux, qui le premier répondit à l'appel pour la sauvegarde des monuments de Nubie, en témoignage de gratitude et d'admiration ». 100/150 €

70 - DRIAN (Etienne) / PERRAULT (Charles). Contes. La Belle au Bois Dormant, Cendrillon, Barbe-bleue, Peau-d'Ane, les Œufs. Préface de Henri Régner, notice bibliographique d'Ernest Tisserand, illustrés de seize eaux-fortes originales de Drian. Editions d'Art de la Roseaie, Paris 1922 ; in-folio (43x31,5 cm), demi-maroquin bordeaux à coins (un peu frotté), dos à nerfs orné, tête dorée, couverture et dos. Frontispice et dix hors-textes sous serpentes légendées, cinq en-têtes de chapitre. Un des 283 exemplaires sur vélin d'Arches teinté, numérotés, comprenant le tirage définitif en noir de toutes les planches terminées et d'une planche refusée. Reliure de Sempier. Ex-libris gravé de Charles Jouas. 150/200 €



70

71 - DUBOUT (Albert) / HESSE (Raymond). Thémis au secours de la légende de Phryné à Abélard. Aquarelles de Dubout. Paris, à l'emblème de secrétaire, 1936 ; in-4 (30x23 cm), broché, couverture rempliée (petite tâche brunâtre premier plat, bout d'étiquette collée au dos). 161 pages illustrées en couleurs. Tirage à 500 exemplaires sur papier royal Vidalon numérotés. 100/150 €

72 - DULAC (Edmond). Sindbad le marin et d'autres contes des mille et une nuits. Illustrés par Edmond Dulac. H. Piazza, l'Edition d'Ar., Paris (1919) ; in-4 (30,5x24 cm), maroquin rouge (deuxième moitié du 20^e siècle) illustré sur premier plat comme la page de titre, gardes de papier à motifs fleuris de style persan, deux plats de couverture, étiquette au dos lisse. 27 planches en couleurs d'Edmond Dulac, ornées d'encadrements de motifs floraux, serpentes historiées. Tirage à 1500 exemplaires numérotés. 150/200 €

73 - DUNOYER DE SEGONZAC (André). Nus. Isadora Duncan, Ida Rubinstein, Boxers. Paris, édition du temps présent (ca. 1920) ; in-4 carré (28,5x28,5 cm), cartonnage bradel papier, titre au dos en long, couverture et dos. [36] ff. Edition originale tirée à 530 exemplaires, numéroté 347. Très bel envoi autographe signé A. Dunoyer de Segonzac et daté juin 1957 « Pour Roland Dorgelès, ces dessins d'avant la guerre 1914, avec l'affectueuse amitié de son camarade de combat ». Les 30 dessins ont été reproduits à la pointe d'argent, d'où leurs pâleurs. 80/100 €



75

74 - GIACOMETTI (Alberto). Texte de Jacques Dupin, maquette d'Ernst Scheidegger. Maeght éditeur, Paris 1962 ; in-8 (24x20 cm), broché, couverture (une petite déchire) rempliée illustrée. 313-(1) pages. 210 planches. Lithographies originales du frontispice et de la couverture ont été tirées dans les ateliers de Maeght édition, le texte et les héliogravures sont imprimés par Dreager frères. 60/80 €

75 - HALLART (Guy) / BEDOUIN (Jean-Louis). L'Arbre descend du singe. Collection du B.L.S. (Bulletin de liaison sur-réaliste), 1975 ; grand in-folio (51x34 cm), en feuilles, couverture rempliée, chemise, étui. Douze lithographies originales en couleurs par Guy Hallart, chacune contenant un poème autographié, signées par l'auteur et l'illustrateur. Tirage à 112 exemplaires numérotés sur vélin d'Arches. 200/300 €

76 - KESSEL (Joseph). Belle de jour. NRF. Paris, édition de la Nouvelle Revue Française, 1929 ; in-8 (22x17 cm), broché. 235-(1) pages. Edition originale, un des cent-dix premiers exemplaires réimposés dans le format in-quarto tellières sur papier vergé Lafuma-Navarre, celui-ci un des dix hors-commerce marqué E. Ouvrage qui fit scandale à l'époque, adapté à l'écran par Luis Buñuel avec Catherine Deneuve. 200/300 €

77 - LAMI (Eugène). 1800-1890. Par P.-André Lemoisne. Paris, Goupil & Cie, Manzi, Joyant & cie, 1912 ; in-4 (33x26 cm), demi-maroquin bordeaux (un peu frotté) à coins, dos lisse orné, tête dorée, double couverture et dos, bleu et crème. (4)-206-(1) pages illustrées in et hors-texte d'après les peintures et

les dessins originaux, planches imprimées en camaïeu sur Chine blanc contrecollé sur papier teinté. Cinq planches en couleurs. Planches avec serpentes légendées. Exemplaire sur papier de Rives à 500 exemplaires numérotés. Reliure d'Af-folter. 80/100 €

78 - LECUYER (Raymond). Histoire de la photographie. Basset et Cie, Paris 1945, ; in-folio (39x30 cm), demi-percaline d'éditeur. 452 pages-(2). Nombreuses illustrations in et hors-texte. Exemplaire complet de la pochette à l'intérieur de laquelle se trouve un lorgnon bicolore pour permettre de voir en relief les glyphes des pages 285 à 288. 80/100 €

79 - LEMARIÉ (Henri). Quatre aquarelles originales. Les Quinze joyes du mariage. Images de Henri Lemarié. Paris, éditions du Rameau d'Or, Paul Gotinaud (1946) ; fort petit in-8 (19,5x13 cm), veau bordeaux (mors fendu tout le long du premier plat et sur 4 centimètres au deuxième plat), orné à froid et de fers dorés, dont trois en forme de rosace sur les plats, dos (passé) orné à nerfs, doublure garde de soie rose, tranches dorées, couverture illustrée. 161 pages ornées de 63 miniatures coloriées à la main par Beaufumé. Un des 30 exemplaires de tête sur vélin d'Arches numérotés, tirage accompagné d'une suite en noir. Exemplaire enrichi de quatre belles aquarelles originales signées (au lieu d'une seule annoncée) signées par le miniaturiste Henri Lemarié, trois pour illustrer l'ouvrage et une non reproduite illustrant une scène de beuverie dans une taverne. Reliure de Gruel. 300/400 €



79

80 - MAHN (Berthold) / VERLAINE (Paul). Œuvres complètes. Librairie de France, Paris 1931-1932 ; 8 volumes in-8 (24x19 cm), demi chagrin bleu à coins, dos à nerfs (passé), tête dorée, premier plat et dos de couverture. Illustrations de Berthold Mahn, huit hors-texte en noir et quatre en couleurs par volume. Tirage à 1500 exemplaires sur vélin numérotés (quelques piqûres sur tranches pour certains volumes).

80/100 €

81 - MAZUROVSKY (Grégory). Réunion de 17 ouvrages des éditions Liancourt, 1995-2007. Plaquettes in-8 (26x17,5 c.), en feuilles, couvertures imprimées à rabats, étuis de toile d'éditeur de différentes couleurs. Ouvrages illustrés d'eaux-fortes et de linogravures originales, au total 19 gravures numérotées et signées par l'artiste Grégoire Mazurovsky, ainsi qu'aux justificatifs par les auteurs. Plaquettes tirées à 12 ou 20 exemplaires sur papier d'Arches auteurs : Michel Butor, Dan Michelle Baude, Christian Limousin, Claire Nicolas Withe. Shirley Goldfarb (deux ouvrages non signés par l'auteur) et onze ouvrages de Grégoire Mazurovsky.

400/500 €

82 - MERRY (Jo) / SALLENGRES (A.-H.). Éloge de l'ivresse. Illustrations de Jo Merry. Edité spécialement pour la Confrérie des Chevaliers du Tastevin Couronne, 1945 ; in-4 (30x25 cm), maroquin marron mosaïqué et en relief de motifs non linéaires et géométriques sur les plats, agate mobile tournante sur elle-même au centre du premier plat et contre plat, doublé et garde de papier, titre, dos lisse, couverture et dos. Étui à rabat aimanté, demi-maroquin marron à coins en long, doublé. 230 pages montées sur onglets, ornées de 98 illustrations in et hors-texte en couleurs, frontispice et une suite de six gravures (eaux-fortes en feuilles libres à part). Tirage à 700 exemplaires numérotés sur vélin chiffon du Marais, un des 350 exemplaires numérotés. Reliure de Béatrice Algrin.

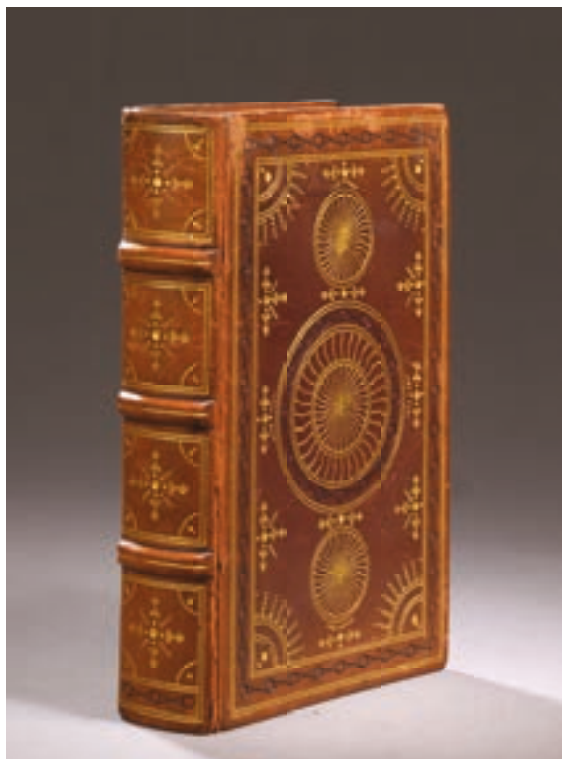
200/300 €

83 - (Dessins de Maîtres du XVIIIe siècle). Collection Albert Meyer. Catalogue par Seymour de Ricci. Paris, Jean A. Seligmann, 1935 ; in-4 oblong, demi-toile (petit accroc coiffe), étiquettes, plat et dos. 102 planches reproduites par Jacomet.

60/80 €

84 - (Douze illustrateurs). Raphaël Freida, Henri Gervex, Adolphe Giralton, Eugène Grasset, Georges Jeannot, Louis Legrand, Auguste Leroux, Lobel-Riche, Alexandre Lunois, Georges Rochegrosse, Carlos Schwabe (trois planches), Théodore Steinlen. PAGES de GUERRE (1915-1916). Réunion des 12 fascicules in-folio (33,5x26,5 cm), veau porphyre glacé, couvertures collectives de différentes couleurs illustrées d'une reproduction d'un dessin de Carlos Schwabe. Un auteur et un illustrateur en frontispice, différents pour chacune des douze plaquettes. Publication vendue au profit des artistes et artisans blessés, des industries du livre. Publiés à Paris, Maison du Livre, 1915-1916. Première page de couverture illustrée, la victoire de Samothrace couleurs et or, et les auteurs : Maurice Barrès, Louis Barthou, Léon Bloy, Marcel Boulenger, Eugène Brieux, Urbain Gohier, Etienne Lamy, Robert de Montesquiou, Camille Mauclair, Henri de Régnier, Jean Richepin, Emile Verhaeren. Tirage de luxe à 100 exemplaires sur papier Japon pour les bibliophiles, numérotés n°18 paraphés pour tous les fascicules. Reliure de Charles Meunier.

300/400 €



79

85 - PERAHIM (Jules) / JOUFFROY (Alain). Le Congres. Les Mains Libres, 1972 ; in-4 (33,5x25,5 cm), en feuilles, couverture à rabat, orné sur premier plat, étui. Edition originale illustrée de 12 lithographies, plus une libre de Perahim. Un des 99 exemplaires sur vélin de Rives numérotés, comportant une lithographie originale en deux couleurs numérotée et signée, l'exemplaire est signé par le poète et le peintre sur la page du justificatif.

250/300 €



84



86

86 - PICASSO (Pablo) Signature / VERDET (André) Dédicace. Griffes de Picasso. Editions Parler, collection des contemporains (1958) ; petit in-8 (21x14 cm), broché (pliure et petite déchire en pied premier plat), couverture originale de Pablo

Picasso, photos inédites de Jacqueline Roque et de Robert Picault. 44-(6) pages. Edition originale, un des 1000 exemplaires en édition courante numérotés. Exemplaire signé par Picasso au crayon pastel rouge, illustré d'un signe au pastel marron en forme d'un point d'interrogation et dédicacé par André Verdet, adressé à Andrée Claire « ... affectueuses pensées au soleil de Picasso ». Joint une lithographie (un peu insolée) en noir de Picasso, Taureaux et picador, encadrée (20x12,5 cm à vue cadre. Cette lithographie a été tirée pour les 45 exemplaires numérotés hors-commerce sur papier du Marais, celle-ci en épreuve d'artiste.

1 000/1 500 €

87 - (Curiosa). Vingt-quatre aquarelles originales érotiques (22,5x16cm), non signées, sur feuilles de papier libre, pour illustrer le premier et second livre des Ragionamenti de Pierre Arétin. Soit douze par livre. Aquarelles de très bonnes factures.

500/600 €

88 - (Curiosa). PICHARD (Georges) / LOUYS (Pierre). Trois filles de leur mère. Illustrations originales de Georges Pichard. L'Hérésiarque, Paris (1980) ; fort in-folio (43x31,5 cm), en feuilles, couverture, coffret d'éditeur de toile marron, illustré en couleurs sur premier plat, pages de gardes illustrées sur papier noir. 275 pages, 52 illustrations érotiques en pleine page en noir par Georges Pichard, vignettes érotiques, lettrines, bandeaux, cul-de-lampe. Un des 150 exemplaires sur papier grain de Rives numérotés, avec une suite des 52 planches et six planches sur sept refusées.

200/300 €



86



89

89 - SEM (Marie Joseph Georges Goursat dit). Sem au bois (1908). Album in-folio (34,5x52,5 cm), oblong, demi-percaline (d'époque) verte à coins, titre en lettres blanches sur premier plat. Grand panorama dépliant entoilé de (33 x 980 cm) illustrant le tout Paris se promenant sur l'avenue du Bois (actuelle avenue Foch), par un long défilé de chevaux et voitures, un éléphant, le Maharajah de Kapurthala et sa petite famille, et des personnages reconnaissables : Colette et Will, Clémenceau, Tristan Bernard, Léopold de Belgique, etc. Beaux coloris. Etiquette d'Adolphe Legoupy.

800/1 000 €

90 - SEM (Marie Joseph Georges Goursat dit) Réunion de deux albums composites de 88 planches en couleurs dont cinq sur double page. Le Nouveau Monde 1ère, 2ème et 3ème série, White Bottoms, 1920-1927. In-folio (51x34,5 cm), porte-feuilles de toile verte moderne, illustrés sur les plats, cordons. Beaux coloris.

600/800 €

91 - SOSOLIC (Dominique) / RIMBAUD (Arthur). Une Saisons en enfer, précédé de nouvelles poésies. Gravures originales de Dominique Sosolic. Club du Livre, Paris, 1984 ; in-4

(31,5x25 cm), en feuilles, couverture rempliée, étui à rabat toile bleue d'éditeur. Dix eaux-fortes pleines pages, signées et justifiées par l'artiste. Tirage limité à 295 exemplaires numérotés, celui-ci un des 217 sur Rives, exemplaire 282.

150/200 €

92 - VERDET (André). Deux dessins originaux en couleurs. Les jours et les nuits et puis l'aurore / visages sacrifiés. Cegna éditeur, 1978. In-folio (44x34,5 cm), cartonnage d'éditeur, jaquette illustrée. 155 pages et 46 lithographies. Tirage à 1099 exemplaires numérotés, signés par l'artiste. Exemplaire enrichi de deux crayons gras de couleurs originaux signés, un sur une page de l'ouvrage et un pleine page sur feuillet libre (format du livre), dédié « *Le visage sacrifié pour une grande amie...* ». Joint : sur une double page, un crayon de couleurs (portrait), signé avec envoi et en regard une lithographie en couleurs « L'Origine du Monde » signée (32,5x54 cm à vue), encadrement sous verre (45x67c.). André Verdet, peintre, sculpteur, céramiste et poète. Né à Nice en 1913, mort à Saint-Paul-de-Vence en 2004. Ami de Picasso, Braque, Matisse, Léger, Miró, il a écrit de nombreux essais sur les artistes.

200/300 €



89



99

93 - VERDET (André). (Trois ouvrages avec envois et dessins). Brefs en vrac et dans le désordre. Frontispice de Paul Duchein. Galilée, 1998 ; petit in-8 (21x17 cm), broché, couverture à rabat. 108 pages. Le Ciel et son fantôme. Editions Galilée, 1975 ; petit in-8 (21,5x13,5 cm), broché. 158 pages. Requiem pour les cosmonautes-Ballade pour la Comète de Halley. Dessins d'André Verdet. Palais de la Découverte, Paris, 1988 ; petit in-8 (23x12 cm), plaquette brochée. Joint deux lithographies (17x21 cm) rehaussées de couleurs à la main, signées avec envois, titrées « *Cosmogonie* » sous verre.

100/150 €

94 - VERDET (André) (Trois ouvrages, avec envois, crayon gras et gouache). Vers une république du soleil. Poème. Suivi de Le Réel, la magie et leur image. Ritournelle pour Saint-Michel l'Observatoire. Pour un nouveau printemps de Pablo Picasso. Honfleur et Paris, Pierre Jean Oswald, 1967 ; in-8 (25x18,5 cm), couverture, chemise, étui. Edition originale Illustrée de cinq lithographies originales en couleurs de Robert HELMAN, dont deux sur double page (décharges en regards). Tirage à 112 exemplaires signés par les deux artistes et numérotés, celui-ci un des 100 sur pur fil. Forêts. Paris, Collection des contemporains, 1960 ; plaquette (20, x13,5 cm). Edition originale illustrée de deux lithographies originales en couleurs de Robert HELMAN. Tirage à 1000 exemplaires numérotés. Poèmes Vagabonds. Sept illustrations de Mario BORGNA. Edition de l'Obiou, 1988 ; in-8 (24,5x15,5 cm), broché. Edition originale bilingue français-italien, tirage à 1500 exemplaires. Celui-ci orné d'un crayon gras et d'une gouache dédicacée et signée d'André Verdet.

100/150 €

95 - VERDET (André). (Cinq ouvrages avec envois, plus un disque et une photo.). Plaquette brochée (21x16cm). La Chèvre de Picasso. Texte d'André Verdet. Éditions de Beaune, 1952. Plaquette brochée (24x16 cm). Le Donne de Meloni. Edizione Apollinaire, Milan, 1958. Fernand Leger. Le Dynamisme pictural. Avec une biographie, bibliographie et une documentation complète. Editions Caillet, Genève, 1955. (19x14 cm).

Couverture illustrée. « Les Grands Peintres ». Jean Atlan. Images de Hauert, textes de Ragon et Verdat. Plaquette (gondolée) (28x18 cm). Plaquette (22x23 cm) d'exposition André Verdet. Cortina à Milan en 1970, envoi avec crayon de couleurs. Disque 45 tours avec jaquette illustrée d'une lithographie originale de Paul Jenkis de 1987. Saint-Paul-de-Vence. Euphories de la couleur. Hommage à Paul Jenkis. Portrait (reproduction photographique) d'André Verdet, avec gouache originale signée (22,5x16,5 cm).

100/150 €

96 - (Cirque en images). VESQUE (Juliette et Marthe). Texte de Louis Merlin. Petit répertoire du cirque. 7^e Gala annuel. Paris, édition « Soc ». Union des Artistes au cirque d'hiver. Le samedi 2 mars 1929 à minuit, couverture rempliée, plaquette de 36 pages in-4 (34,5x26 cm), feuillets retenus par un cordon. Entièrement illustrés en noir et en couleurs par les sœurs Vesque. Avec liste des noms des artistes titulaires des loges, Réjane, Sarah-Bernhardt, Gaby Morlay, etc. Tirage à 1500 exemplaires.

80/100 €

97 - WODA (Albert) / LA TOUR DUPIN (Patrice de la). Les Anges de l'enfer. Sept gravures de Woda. Paris, Société des cent Une (1990) ; in-folio (34,5x26,5 cm), en feuilles, couverture rempliée, chemise, étui de suédine marron d'éditeur. Albert Woda a gravé les sept illustrations (hors-texte), manière noire et pointe sèche. Un des 127 exemplaires numérotés et nominatifs, signé par la présidente, la vice-présidente de la société et par l'artiste sur la page du colophon.

80/100 €

98 - AVRIL (Paul) / UZANNE (Octave). L'Éventail-l'ombrelle. Le Gant-le manchon. Illustrations de Paul Avril. Paris, Quantin, 1882-1883. Deux volumes grand in-8 (27x17,5 cm), demi-marroquin (un peu froissé) vert foncé à coins, dos à nerfs, têtes dorées. (Sans les couvertures). 143-138 pages (non rognées), texte et illustrations en divers couleurs dans un encadrement.

80/100 €

99 - FRAIPONT (Gustave). L'Art de composer et de peindre l'éventail, l'écran, le paravent. Ouvrage orné de 16 aquarelles et 112 dessins de l'auteur. Paris, H. Laurens éditeur (1895) ; grand in-8 (28,5x23,5 cm), percaline bleue (un peu froissée), décor polychrome sur premier plat, tête dorée. 160 pages.

50/60 €



Vendredi 28 novembre 2025 à 14h00
(lots 100 à 401)



Vendredi 28 novembre 2025 à 14h00

100 - Poupée de mode Léontine ROHMER. Tête pivotante et collerette en porcelaine vernissée, yeux bleus peints, bouche fermée, perruque blonde. Corps d'origine en peau marqué sur le devant au tampon bleu « *Mme Rohmer breveté sgdg à Paris* » avec articulations aux épaules à tenons, bras en porcelaine vernissée et jambes en bois et composition. Robe en coton blanc à fleurs roses et chapeau de paille
H. 40 cm 1 000/1 500 €

101 - DEUX POUPÉES allemandes.

Petite poupée allemande, tête en porcelaine marquée GK 44-19, yeux fixes bleus, bouche ouverte sur une rangée de dents (accident aux dents), perruque blonde. Corps articulé en bois et composition (écaillures). Robe en piqué de coton blanc. H. 25 cm

Joint : Poupée allemande (tête restaurée et repeinte) en porcelaine marquée en creux SH DEP, bouche ouverte et yeux mobiles. Corps articulé en bois et composition à quatre boules. Robe blanche en broderie anglaise. H. 45 cm
30/50 €

102 - Petit caractère KÄMMER & REINHARDT - SIMON & HALBIG. Tête en porcelaine marquée en creux K*R Simon & Halbig 115/A (infime défaut au bout du nez), yeux mobiles bruns (bloqués avec du papier), bouche fermée, perruque blonde. Corps articulé en bois et composition à deux boules aux genoux. Robe en tulle brodé et chapeau de paille.
H. 36 cm 200/300 €

103 - Petit bébé STEINER série C. Tête en biscuit marquée en creux Figure C n° 3/0 J. STEINER Bté SGD G Paris, yeux fixes bleus, bouche fermée, oreilles percées, perruque châtain clair. Corps articulé en bois et composition avec étiquette de magasin Maison Simone dans le dos. Robe blanche et manteau accidenté en feutrine rouge, chapeau noir à plumes et cocarde.
H. 28 cm 800/1 200 €

104 - POUPÉE, tête en composition recouverte de cire STEINER (?) (cire accidentée), yeux mobiles bleus à système d'ouverture/fermeture, bouche ouverte sur deux dents en haut et deux dents en bas, perruque blonde. Corps en tissu et composition (bouts des doigts cassés).
H. 37 cm 60/80 €

105 - Petite POUPÉE, tête en porcelaine marquée en creux 89.3, yeux mobiles bleus, bouche ouverte sur une rangée de dents, oreilles percées, reste de perruque rousse. Corps articulé en bois et composition à poignets fixes. Robe et bonnet en coton bleu.
H. 30 cm 80/120 €

106 - Petit bébé STEINER à encoche BOURGOIN, vers 1880. Tête en biscuit marqué au tampon rouge STEINER B.S.G.D.G BOURGOIN SUCC r, yeux bleus à système de fermeture derrière les oreilles, bouche fermée, oreilles percées (très petit défaut à un lobe), reste de perruque blonde. Corps articulé en bois et composition. Corset en maille et robe blanche à volants plissés et chapeau assorti.
H. 23 cm 800/1 200 €



109

108

100

107 - Bébé JUMEAU, fin du XIXe siècle. Tête en biscuit sans marque, yeux fixes bruns, bouche fermée, oreilles percées, perruque blond foncé. Corps articulé en bois et composition aux jambes raides. Robe en coton parme agrémentée de dentelles et chapeau assorti.

(Une petite bulle de cuisson sous la bouche, deux éclats à la bordure de la calotte).

H. 61 cm

800/1 200 €

108 - POUPÉE, tête fixe et collerette en biscuit, yeux mobiles bleus, bouche fermée, perruque blonde. Corps non d'origine en peau, bras en porcelaine vernissée. Corsage en lainage bleu et jupe à carreaux tons bleus.

H. 41 cm

200/300 €

109 - Bébé gigoteur STEINER. Tête pleine en porcelaine, yeux fixes bleus, bouche ouverte sur deux rangées de dents, oreilles percées, perruque blonde. Corps à système en peau et composition (bras à remettre et mécanisme à revoir). Robe blanche incrustée de Valenciennes.

H. 44 cm

300/500 €

110 - MIGNONNETTE tout en biscuit, yeux mobiles bruns, bouche ouverte sur une rangée de dents. H. 18 cm.

Joint : DEUX MIGNONNETTES en porcelaine vernissée H. 15 et 13 cm, et une petite MIGNONNETTE en biscuit H. 7 cm

50/100 €

111- POUPÉE de mode, tête pivotante (à refixer) et collerette en biscuit, yeux fixes bleus, bouche fermée, perruque blonde. Corps en peau à bras en biscuit, articulations à tenons aux bras et genoux, à gousset aux hanches. Robe en piqué de coton blanc soutaché.

H. 44 cm

300/500 €



107

112 - MALLE cloutée contenant un important ensemble de vêtements et accessoires de poupée : corsages et jupes, robes, sous-vêtements, coiffes, souliers, etc.

Dim. malle : 70 x 36 x 37 cm

200/300 €



103

105

106

102

101



114

113 - Lot de QUATRE PETITS POUPONS allemands, corps composition dont un à remonter, trois Armand Marseille 351 H. 15 cm pour les deux poupons asiatiques.

Joint : POUPON allemand (quelques éclats à la base du cou).
H : 23 cm

Joint : POUPÉE de mode très accidentée, reste de tête porcelaine et corps en peau et bras et mains en biscuit (accidents, restaurations).

80/100 €

114 - Bébè JUMEAU, fin du XIXe siècle. Tête en biscuit marquée Déposé tête Jumeau Bté SGD G T.10, yeux fixes bleus, bouche fermée, oreilles percées, perruque blond foncé. Corps articulé en bois et composition. Robe en coton rose à pois blancs (trous), et chapeau en velours marron.

H. 53 cm

800/1 200 €

115 - MALLE de poupée contenant : vêtements, jumelles et jeux miniatures de poupée, paniers, gants en peau, sacs, chapeaux, petits accessoires, etc.

Dim : 51 x 24 x 28 cm

150/200 €

116 - Lot de MOBILIER DE POUPÉE : Malle de poupée contenant petits meubles et petits paniers, une armoire à glace avec dessus marbre de poupée H. 34,5 cm et une chaise H. 26 cm, trois bibliothèques de livres miniatures dont reliés, boîtes à objets miniatures de poupées.

Joint : POUPON en celluloid tête à remettre. 80/100 €

117 - Petite MALLE DE POUPÉE : vêtements et petits accessoires.

Dim : 35,5 24 x 24 cm

150/200 €

118 - COLLECTION DE FÈVES dans cinq boîtes, dont fèves du bicentenaire de la Révolution, couronne, mages, animaux, lunes, enfants Jésus.

30/50 €

119 - Important ensemble de CANIVETS ou images pieuses, XVIIIe et XIXe siècles.

400/600 €

120 - Lot de petits OBJETS DE VITRINE comprenant une minaudière métal doré Art déco, écritoire et cachets, petits flacons, quelques épingles à chapeaux (en l'état).

50/100 €



106

111

101



115

121 - Un MOUCHOIR en linon et Point à l'aiguille, chiffre à l'aiguille. L. 36 cm (quelques très petits accidents).

80/120 €

122 - Lot de MOUCHOIRS, rubans, petits documents de dentelle dont beaux mouchoirs en linon brodé, Valenciennes et Application (certains accidents).

100/200 €

123 - Lot de PAIRES DE LUNETTES anciennes XIXe et XXe siècles, vue et solaire, étuis (en l'état).

50/80 €

124 - Manette de petits JEUX principalement de patience et divers (en l'état).

30/40 €

125 - Partie de DÎNETTE comprenant 12 assiettes en porcelaine blanche à filet bleu Limoges dont une a un éclat, deux plats ronds assortis. On y joint 6 petites assiettes Sarreguemines à décor d'enfants et animaux.

40/60 €

126 - SIX PIÈCES DE BRODERIES au chenillé et Point lancé à décor de fleurs et paysages, XIXe siècle, encadrées.

De 56 x 54 cm à 25,5 x 24 cm (usures, en l'état).

50/60 €

127 - CINQ PIÈCES DE BRODERIES au Point lancé à décor de fleurs, début XIXe siècle, encadrées.

De 28,5 x 23 cm à 39,5 x 31,5 cm (en l'état).

40/50 €

128 - CINQ PIÈCES ENCADRÉES, papillons, fleurs séchées, paniers en dentelle.

De 37 x 29 à 19 x 14 cm (en l'état).

30/40 €



112



131-132

Roland DORGELES
(1885-1973)



129

129 - Louis MARCOUSSIS (1883-1941)

Portrait de Roland Dorgelès, 1904

Aquarelle, signée et dédiée à M. Roland Dorgelès en bas à droite.

34 x 24 cm

2 000/4 000 €

Bibliographie : Jean Lafranchis, Marcoussis, sa vie, son œuvre, décrit et reproduit p. 299, n° d5.

Expositions :

-Marcoussis, Musée National d'Art Moderne, 3 juillet-4 octobre 1954, n° 93.

- Le Bateau-lavoir, Musée Jacquemart-André, Paris 31 octobre 1975-31 janvier 1976, n°112

130 - Georges COURTELINE. Trois manuscrits ; sous chemise cartonnée in-4 et étui.

[Roland Dorgelès avait succédé à Courteline à l'Académie Goncourt.]

Manuscrit autographe (5 pages in-4, bords effrangés). Amusants souvenirs de sa vie de fonctionnaire à la Direction des Cultes (la fin manque).

Manuscrit autographe [*Le Drame de l'Avenue d'Antin*] (5 pages oblong in-8), début (scènes 1 et 2) de cette pièce en un acte ; avec un manuscrit de copiste de la pièce complète (cahier in-4, titre et 14 ff.), dont les premiers ff. sont déchirés pour être remplacés par la nouvelle version autographe.

Manuscrit de copiste (Agence de copies H. Compère) avec corrections et additions autographes (cahier in-4 de 39 pages), d'une causerie sur ses débuts littéraires, évoquant

notamment Th. de Banville et Paul Arène, le Chat-Noir avec Mac-Nab et Caran d'Ache, etc. ; sur les couvertures, calculs autographes.

400/500 €

131 - Roland DORGELES. Manuscrit autographe, *Partir...* ; environ 680 feuillets in-4 (22 x 17 cm), montés sur onglets et reliés en deux vol. in-4, vélin ivoire, titre peint sur dos lisse (*Ad. Lavaux*).

Manuscrit de travail complet de ce roman, publié en 1926 chez Albin Michel.

Dorgelès s'est inspiré de son voyage en Indochine pour ce roman, qui se déroule pendant la traversée de Marseille à Saïgon, par le Canal de Suez, sur un paquebot des Messageries maritimes. Le narrateur décrit la vie à bord et les diverses escales. Un jeune homme, Jacques Largy, a embarqué avec sa maîtresse Manon, après avoir commis un meurtre. Arrêté à Singapour, il se jette à la mer et meurt. Le roman sera dédié à Pierre Mac Orlan. Un film sera tiré du roman, réalisé par Maurice Tourneur.

Le manuscrit est rédigé à l'encre violette. Il présente de très nombreuses et importantes ratures et corrections, avec des passages biffés, et de nombreux béquets collés. Au verso de quelques feuillets, on remarque des brouillons abandonnés. Il est daté en fin du 8 août 1926. Il est paginé chapitre après chapitre (pagination continue pour les chap. X-XI).

Il est ainsi découpé : I *L'ancre est levée*, II *Connaissances*, III *Mes amis vivants et les autres*, IV *Manon à Port-Saïd*, V *La Bohème dans le Canal*, VI *En Mer Rouge*, VII *Blonde et brune ou la journée à Djibouti*, VIII *Sur la route des Indes*, IX *Une fête à bord*, X *Au Paradis terrestre*, XI *Fuirait-il ?*, XII *M. Prater fait le bien*, XIII *L'offrande dans la nuit*, [XIV] *La fin du voyage*, et la conclusion : « C'est la fin du voyage »....

3 000/4 000 €

132 - Roland DORGELES. Manuscrit autographe, *Le Château des Brouillards* ; 953 ff. in-4 (22 x 17 cm, plus qqs bis), montés sur onglets et reliés en trois volumes in-4, vélin ivoire, titre peint sur le dos lisse (*Ad. Lavaux*).

Manuscrit de travail complet de ce roman sur Montmartre, publié en 1932 chez Albin Michel.

Dorgelès avait pensé intituler son livre *Le Roman de Montmartre*. C'est en effet une évocation du Montmartre du début du siècle, du Maquis au Lapin agile aux rues voisines de l'étrange immeuble du 13 rue Girardon, une ancienne folie, qui donne son titre au roman, et où vivent artistes, poètes, rapins, marginaux et anarchistes. Le poète Paul-Gérard Clair (double de Dorgelès) fréquente la bande de la relieuse anarchiste Lucie Fouché, dite Rapine ; il se retrouvera impliqué dans une affaire d'anarchistes faux-monnayeurs, avant d'être tué dans les combats de 1914.

Le manuscrit est rédigé à l'encre violette. Il présente de très nombreuses et importantes ratures et corrections, avec des passages biffés, et de nombreux béquets collés. Au verso de quelques feuillets, on remarque des brouillons abandonnés. Il est paginé chapitre après chapitre (pagination continue pour les chap. X-XI, XIII-XIV, XVI-XVII). On remarque de nombreuses variantes avec l'édition ; ainsi certains chapitres seront rebaptisés, avec des titres primitifs biffés sur le manuscrit même (ci-dessous entre crochets).

Le manuscrit est ainsi découpé : I [Nuit de neige] *Au Lapin*

Agile, suivi d'une nouvelle version : I *Au son de la guitare*, II [Avant guerre / Et ceci se passait...] *Découverte de Montmartre*, III *Chez Mimi-Pinson*, IV [Élie le Nécromant] *Figures nouvelles*, V [Où l'on parle d'amour / Le temps des lilas / Romance] *Couleur de bonheur/printemps*, VI 13 rue Girardon, VII *Dis-moi qui tu hantes...*, VIII *Les voies du destin*, IX *Changement de décor*, X *Entre deux mondes*, [XI] *Visite de nuit*, XII *Alternatives*, XIII *Où l'amour porte ses fruits*, XIV *Un trésor sur un toit*, XV *M. de Grandpré se rend utile*, XVI *La police s'en mêle*, XVII *En danger de mort*, XVIII *La dernière nuit*, XVII [XIX] *Où l'auteur évoque des ombres*.

3 000/4 000 €

133 - [Roland DORGELES]. Dossier de documents divers.

Correspondances (brouillons écrits ou dictés, doubles de lettres, lettres reçues) concernant l'ACADÉMIE GONCOURT : réunions, publication du *Journal des Goncourt* (et procès des héritiers Daudet), interventions pour la mémoire et la succession d'anciens académiciens (Bergerat, Ponchon, Carco, Chéreau, Bauër), projet de film d'après *La Fille Élixa*, assignation en diffamation d'Aragon et Lise Deharme, etc. Grille des votes du Prix Goncourt 1967 (*La Bataille* de P. Rambaud). 3 menus de l'Académie Goncourt chez Drouant, dont un annoté par R.D., et un signé par les convives (André Masson, Salacrou, Queneau, Carzou, Briançon, Billy, Dorgelès, Mac Orlan, Bazin, Hériot, Bauër, Dunoyer de Segonzac...). Lettres d'anciens combattants et démarches en leur faveur. Carte d'électeur. Coupures de presse. Etc.

300/400 €

134 - Jean GIONO. 19 L.A.S. à Roland Dorgelès, 1954-1970 ; 20 pages formats divers, enveloppes.

[Giono est entré en 1954 à l'Académie Goncourt.]

Son étonnement et son émotion d'avoir été choisi : « J'ai toujours considéré l'Académie Goncourt comme une assemblée de très grande qualité [...] Je n'ai jamais beaucoup pensé aux honneurs, mais on n'est pas des saints, et j'ai





134

pensé aux honneurs quelquefois, comme on se dit "si tu gagnais le gros lot". C'était alors l'Académie Goncourt... (11 déc. 1954). Il est très touché par la mort de Carco (1958). Condoléances à la mort d'Hania Dorgelès (20 mai 1959). Lecture d'*À bas l'argent !* (5 oct. 1965). Souffrant du cœur, il ne peut venir à Paris, et vote pour José Cabanis et sinon pour Réjean Ducharme ; il a perdu des millions de globules rouges : « On cherche le style pendant des années, puis il y a un petit filet de sang qui s'assèche et le style fout le camp »... (1966). Lecture de *Lettre ouvert à un milliardaire*, « un des meilleurs livres de moraliste (sans col dur ni manchettes) que je connaisse » (4 oct. 1967). Il vote pour *Vendredi* de Michel Tournier ; il n'apprécie guère Lanoux pour remplacer Gérard Bauër : « C'est un fabricant » (1^{er} nov. 1967). Il faut attendre avant de remplacer Aragon (9 déc. 1968)... Etc. Plus 2 cartes de vœux.

600/800 €

135 - Sacha GUITRY. 3 L.A.S. à Roland Dorgelès, 1944 et s.d. ; 2 pages in-4 et 2 p. in-12 à son adresse 18 Avenue Élisée-Reclus.

Reconnaissance après son élection : « Je ne pense jamais à vous sans évoquer ce chef-d'œuvre qui vous fait immortel [*Les Croix de bois*] et qui déjà faisait de moi votre obligé. Alors, maintenant, vous pensez ! » (1939). Pour remplacer Pierre Champion : « Je vote au premier tour pour Paul Fort, au deuxième tour pour Paul Fort - et s'il y avait un troisième tour, je voterais pour Paul Fort (21 déc. 1944). Avant sa démission : « Roland Dorgelès, voulez-vous m'accorder une heure ? [...] que ce soit aujourd'hui même » (1947).

On joint une lettre du Ministère de l'Intérieur, Vichy 5 novembre 1941, à R. Dorgelès, au sujet des documents nécessaires pour obtenir un laissez-passer afin de réunir les membres de l'Académie Goncourt à la demande de S. Guityry.

200/300 €

136 - Pierre MAC ORLAN. 8 L.A.S. à Roland Dorgelès, Saint-Cyr-sur-Morin 1945-1969 ; 11 pages in-8 ou in-4 à son en-tête, enveloppes.

Longue lettre sur Gaston COUTÉ, dont il était le condisciple au lycée d'Orléans, et souvenirs de Montmartre (19 février 1945). Lecture de *Bouquet de Bohème* et des souvenirs sur Montmartre : « tu as écrit le meilleur livre sur ce sujet ingrat, si nuancé. Ce n'est pas seulement parce que tu as écrit sur moi avec une grande et compréhensive amitié que je te dis cela, c'est parce que le ton y est : la blague mélancolique. Parce que, dans le subconscient, notre génération nourrissait les catastrophes que nous avons vues, un livre de souvenirs de jeunesse ne peut être vraiment gai »... (11 sept. 1947). Réticences à son admission à l'Académie Goncourt : « je tiens à rester en dehors de tout ce qui est l'aspect décoratif de la vie littéraire. Je suis trop âgé pour cela. Ce n'est pas une boutade et quand je dis que je ne veux faire partie d'aucune académie, je sais ce que je dis : c'est, à mon âge, un aboutissement sentimental et la somme d'une certaine qualité d'expériences. D'autres, plus qualifiés que moi, seront sans doute heureux d'être élus »... (10 sept. 1948). Sur la démission d'Aragon ; il plaide pour un remplacement rapide : « il faut apporter une force dans une compagnie qui a besoin d'un écrivain d'un âge moyen, ni trop vieux, ni trop jeune. Il ne faut pas que notre académie devienne une maison de retraite, malgré la valeur des retraités » ; il choisit Armand Lanoux (7 déc. 1968)... Etc.

400/500 €

137 - [Raymond RADIGUET]. Dossier sur *Le Diable au corps*.

2 L.A.S. et un manuscrit a.s. par Gaston SERRIER, 1953-1954 ; 9 pages formats divers, enveloppes.

Gaston Serrier (dont l'épouse Alice a inspiré le personnage de Marthe dans le roman de Radiguet) veut réhabiliter la mémoire de son épouse qui vient de mourir, et charge Dorgelès, dans une lettre testamentaire, de publier la mise au point, dont est joint le manuscrit : *La vérité sur le "Diable au corps" de R. Radiguet*. Plus le faire-part de son décès. On joint des coupures de presse, et divers documents, dont le double de la lettre de Dorgelès à Radiguet en 1923.

200/300 €

138 - Justin ROSNY jeune (président de l'Académie Goncourt de 1940 à 1945). 42 L.A.S. et 7 L.S., 1933-1947, à Roland Dorgelès ; 88 pages in-4 ou in-8.

Importante et très intéressante correspondance sur les Goncourt pendant la guerre et l'Occupation (Rosny est à Ploubazlanec en Bretagne).

Il vote pour Carco en remplacement de Chéreau (1937). La succession de son frère à la présidence (1940), et les manœuvres de Descaves ; la mise en sommeil de l'Académie ; l'hostilité de Sacha Guityry et de La Varenne à la candidature d'André Billy ; la nomination de Pierre Champion ; soutien à René Benjamin en 1944 ; élection de Billy ; évictions et démissions (La Varenne, Guityry) en 1945, etc.

On joint un brouillon et 2 doubles de lettres de Dorgelès ; et 3 L.A.S. de J.H. Rosnay aîné à Dorgelès (1933).

400/500 €

139 - Hartmann SCHEDEL (1440-1514)

Dieu le père créant le monde, illustration pour la Chronique de Nuremberg.

Gravure sur bois avec le texte allemand au verso.

(Jaunie, quelques usures et frottements déchirures, plis. Encadrée).

38 x 24 cm

80/100 €

140 - Albrecht DURER (1471-1528) d'après

Cardinal Albrecht de Brandenburg

Héliogravure par Amand -Durand, avec le cachet rouge au verso.

17,5 x 13 cm

20/40 €

141 - Albrecht DURER (1471-1528) d'après

La Mélancolie

Burin, probablement par H. Wierix.

(Belle épreuve un peu jaunie et tardive, quelques mouillures, rousseurs, taches, traces de colle).

Cadre. 23,7 x 18,7 cm

150/200 €

142 - Jacob GOLE (1660-1737).

Fille de qualité en habit de Diane

Mezzotinto (gravure à la manière noire). 25 x 18 cm

Peter SCHENK (1660-1718). *Aestas*

Gravure à la manière noire. 23 x 18 cm

Deux gravures formant pendant dans des mêmes cadres baguettes en bois doré.

60/80 €

143 - PAIRE DE GRAVURES en noir représentant le *Couché de la mariée* et le *Billet doux*, encadrées sous verre, baguettes en bois et stuc doré à tore de ruban et nœud.

(Mouillures, accidents et manques).

45 x 35 cm

40/60 €



140

144 - ECOLE FRANÇAISE du XIXe siècle

Combat de fantassins et cavalier contre les Mamelouks (scène de la campagne d'Egypte).

Plume, encre noire, graphite, aquarelle et gouache blanche. (Collé sur feuille, insolé, piqués).

15,5 x 22 cm

60/80 €



142



142



145

145 - Antoine WATTEAU (1684-1721), Ecole de
Homme debout le bras gauche levé, études de main et de visage
Pierre noire (Petite déchirure en bas vers le milieu, rous-
seurs).

Annoté en bas à droite à la plume et encre brune *Wateau*.
15,2 x 12 cm

Au revers du carton de support, étiquette du marchand
de cadre Alexandre Jouanest, rue de Laborde, n°2 près
St-Augustin, et étiquette 122. 120/180 €

146 - Théodore GERICAULT (1791-1824) Suite de
Dragon sur son cheval

Crayon noir, plume et encre noire. (Collé sur carton).
30 x 25,8 cm 50/70 €

147 - ECOLE FRANÇAISE ORIENTALISTE du XIXe
siècle

Guerriers Maures à la lance et aux fusils

Crayon noir et gouache blanche.
(Petite trace d'accident en haut à gauche).

21,5 x 30,5 cm 80/120 €

148 - ECOLE FRANÇAISE du XIXe siècle

Le Repas des vautours, dans un paysage montagneux, au soleil
couchant

Aquarelle et gouache. (Petit accident en haut à droite).
23 x 34,5 cm 60/80 €



149

149 - Eugène DELACROIX (1798-1863) Attribué à
Jeune garçon debout, main droite dans la poche
Crayon noir et aquarelle.

(Insolé, tache à droite, gouache blanche dans la partie infé-
rieure).

Trace de signature et de date à demi-effacées en bas à droite
Delacroix / 18(.) 3.

Au revers, cachet de forme ovale Berville à Paris. Car-
touche sur fond doré : Eug. Delacroix.

22 x 16 cm 150/250 €

150 - ECOLE FRANÇAISE du XIXe siècle

Etude de chat reposant sa tête du l'oreiller

Plume, encre brune, lavis de brun et de gris.
(Collé sur feuille, petites piqûres).

18,2 x 28,4 cm 80/120 €

151 - ECOLE FRANÇAISE du XIXe siècle

Ville dans le désert d'Afrique du nord, avec mosquée et minarets,
au pied des montagnes

Aquarelle. (Collé sur feuille, quelques rousseurs).

24,5 x 36,5 cm 60/80 €

152 - ECOLE FRANÇAISE du XIXe siècle

Ruine d'église

Crayon noir et rehauts de gouache blanche (piqûres).

16,5 x 25 cm

Joint : *Etude d'arbre* au crayon noir et estompe (13,2 x 17
cm)

60/80 €



153

153 - ECOLE Fin XVIIIe-début XIXe siècle

Scènes de l'antiquité et scènes de pêche

Suite de six peintures sous verre (cadres baguettes, accidents, deux verres fendus).

18 x 25 cm

200/300 €

154 - ECOLE FRANÇAISE du XIXe siècle

Cour intérieure de mas provençal

Maison en ruine

Deux dessins au graphite et crayon noir (petites piqûres et taches).

22 x 29 cm et 6,5 x 26 cm

80/100 €

155 - ECOLE FRANÇAISE Fin XVIIIe siècle

Les petits Gourmands

Dessin aux trois crayons sur papier, titré et daté 1796. (Petites déchirures, encadré sous verre).

15 x 20 cm

60/80 €

156 - ECOLE FRANÇAISE Vers 1800

Chemin de sous-bois dans la campagne, avec deux villageois aux abords d'une ville

Gouache. (Contre-collée sur carton, petites taches de gouache blanche, petites lacunes et accidents, quelques salissures).

49,5 x 67 cm

150/200 €



156



157

157 - ECOLE FRANÇAISE, Première moitié du XIXe siècle

D'après Raphael Sanzio (1483-1520)

Saint Georges terrassant le dragon

Huile sur toile.

111,5 x 92,5 cm

D'après la composition de Raphael (31x27 cm) conservée au musée du Louvre. 300/500 €

158 - ECOLE FRANÇAISE Seconde Moitié du XIXe siècle

Trois études de femme

Crayon noir (accident en haut à gauche).

24,5 x 32 cm

Joint : feuille d'étude de huit pieds d'après l'antique au crayon noir et lavis de gris, daté en haut à droite et au revers 2 mars 49 (23 x 28 cm). 60/80 €

159 - Laure BROUARDEL, née Lapierre (Fontainebleau, première moitié du XXe siècle)

Place du dôme à Sienne

Aquarelle, signée et datée en bas à droite Laure Brouardel, Sienne 1914.

30 x 45,5 cm

100/150 €

160 - Pierre-Antoine BAUDOIN (1723-1769) Attribué à

Femme penchée à sa fenêtre près de son petit perroquet

Gouache de forme ovale (contre-collé sur carton).

12,5 x 11 cm

250/300 €

Cadre en bois et stuc doré de style Louis XVI.

Provenance : resté jusqu'à ce jour dans la descendance du peintre Pierre-Antoine Baudoin.

161 - Peter Paul RUBENS (1577-1640), Suite de

L'Adoration des Mages

Grande huile sur toile (Rentoilage).

130 x 166 cm

1 000/1 500 €



161

162 - ECOLE XIXe siècle

Portraits

Deux dessins au crayon sur papier, datés 1838.

(Insolés, encadrés sous verre, cadres en bois et stuc doré à décor de rosaces avec de petits accidents).

30 x 23 cm

80/100 €

163 - Pierre-Paul PRUD'HON (1758-1823) Ecole de

La danseuse au triangle

Huile sur panneau (trace d'accident dans la partie inférieure).

Annoté en bas à gauche *P. P. Prud'hon*.

22 x 12,3 cm

300/400 €

En rapport avec l'étude de P. P. Prud'hon pour le surtout de l'Impératrice.

164 - Jacob van RUYSDAEL (1628-1682) Ecole de

Cascade dans un paysage montagneux et boisé

Huile sur toile (rentoilage, petites restaurations).

H. 50 L. 60,5 cm

150/200 €

Reprise de la composition de Jacob van Ruysdael (vers 1670) de plus grande dimension (82,1x100,5cm) conservée au Staatliches Museum de Schwerin (cf. Seymour Slive, Jacob van Ruydael, a complete catalogue of his paintings, drawings and etchings, n°276, p.234, Yale university press, 2001).



163



164



165

165 - ZAO WOU KI (1921-2013)

Composition abstraite

Eau-forte et aquatinte en couleurs sur vélin, signée en bas à droite, numérotée 54/99.

Cadre. (Agerup 333).

53,5 x 38,5 cm. Feuillet : 76 x 56 cm 1 200/1 500 €

166 - Claude MONET (1840-1926) D'après

Quais de Seine à Paris avec le Pont Neuf

Reproduction encadrée sous verre.

55 x 80 cm 60/80 €



176

167 - Edouard MANET (1832-1883)

Charles Baudelaire de face (troisième planche).

Eau-forte sur Chine avec le nom de l'imprimeur Salmon en bas. Bonnes marges. Cadre. 9,4 x 8cm. (Guérin 38, état définitif).

80/100 €

168 - ECOLE XIXe siècle

Heureuse famille

Gravure aquarellée sous verre, titrée. (Mouillures et accidents, encadrée sous verre).

30 x 40 cm 20/30 €

169 - AFFICHE de la libération, vers 1945 « *Le jour se lève* » représentant un coq avec les drapeaux de la grande alliance. (Pliures et petites déchirures dans les coins supérieurs, encadrée sous verre).

100 x 67 cm 30/50 €

170 - Bernard NAUDIN (1876-1946)

Journée Nationale des orphelins

Affiche, encadrée sous verre (coupée, manque partie basse « des orphelins » et le texte à la suite).

90 x 80 cm 30/50 €

171 - Henri RIVIERE (1864-1951)

Paysage breton

Lithographie couleurs sur papier. (Non encadrée).

31,5 x 20 cm 200/300 €

172 - Jean BERNARD (XXe siècle)

Crucifixion et cavaliers

Deux eaux-fortes, datées 1925 et numérotées 10/15.

(Encadrées sous verre).

17 x 10 cm et 10 x 17 cm 20/30 €

173 - Salvador DALI (1904-1989)

Monument à Idéal Doctor

Lithographie signée et numérotée LXXV/CL.

(Encadrée sous verre).

74 x 54 cm 80/100 €

174 - ECOLE MODERNE

Figure à la manière de Picasso.

Eau-forte sur vélin crème, portant une dédicace et signature non lisible.

(Un peu insolée, taches).

39 x 29 cm 20/30 €

175 - Louis-Pierre BOUGIE (1946-2021)

Profil de personnage accoudé

Eau-forte en couleurs, signée et datée 04. Cadre.

40,5 x 29,5 cm. Feuillet : 66 x 50 cm 40/ 60 €

176 - Paul REBEYROLLE (1926-2005)

Composition

Lithographie en couleurs sur vélin, signée en bas à droite. Cadre.

49 x 50 cm. Feuillet : 56,5 x 75 cm 60/80 €

177 - Louis-Pierre BOUGIE (1946-2021)

Noirceur

Eau-forte, signée, datée 02 et numérotée 5/30.

Cadre. 22,5 x 30 cm. Feuillet : 56 x 75 cm 50/80 €

178 - Louis-Pierre BOUGIE (1946-2021)

Noirceur (variante).

Eau-forte, signée, datée 02, numérotée 5/30.

Cadre. 22,5 x 30 cm. Feuillet : 56 x 75 cm 50/80 €

179 - Ernest PIGNON ERNEST (né en 1942)

Naples

Lithographie signée, titrée, datée 88 et numérotée 30/50.

43,5 x 68 cm. Feuillet : 58,5 x 79 cm 100/ 150 €

180 - Max ERNST (1891-1976)

Planche XXVIII pour Lewis Carroll, 1970.

Lithographie sur Japon nacré, signée en bas à droite numérotée V/XV. Cadre.

(Leppien 135 C).

22 x 16,5 cm. Feuillet : 32 x 25 cm 200/300 €

181 - Claude WEISBUCH (1927-2014)

Tauromachie

Eau-forte, signée et numérotée 28/110.

(Encadrée sous verre).

39 x 49 cm 30/50 €

182 - Claude WEISBUCH (1927-2014)

Scène

Eau-forte couleurs, signée et numérotée 82/160.

(Encadrée sous verre).

51 x 74 cm 30/50 €

183 - Claude WEISBUCH (1927-2014)

Violoncelliste

Lithographie, signée en bas à droite.

(Encadrée sous verre).

53 x 72 cm 30/50 €

184 - Bernard BUFFET (1928-1999)

Les Parisiennes

Lithographie, signée et numérotée 144/250.

(Encadrée sous verre).

54 x 40 cm 300/400 €

185 - Roy LICHTENSTEIN (1923-1999) d'après

Art about art, juillet-septembre 1978

Affiche publiée par le Whitney Museum of American Art, New-York, 1978, encadrée sous verre.

90 x 62 cm 20/40 €

186 - Jean MESSAGIER (1920-1999)

« *Tranche-courants* »

Lithographie, signée et numérotée 143/300.

(Non encadrée).

49 x 64 cm 50/70 €



183

187 - Serge BELLONI (1925-2005)

Vues de Paris, Venise et bouquet de fleurs

Douze affiches sur papier, certaines signées.

50 x 40 cm et 46 x 37 cm 80/100 €

188 - Serge BELLONI (1925-2005)

Portrait de femme accoudée

Dessin à l'encre sur papier brun, signé en bas à gauche et daté 1955.

(Encadré sous verre).

51,5 x 39 cm 120/180 €



184



189

189 - Auguste LEPERE (1849-1918)

Gentilly

Dessin aquarellé, signé et situé en bas à gauche.
(Encadré sous verre).

24 x 34 cm

200/300 €

190 - Auguste LEPERE (1849-1918)

Fiesole, couvent Saint François

Pont

Deux dessins à l'encre, signés.
(Encadrés sous verre).

20 x 23 cm

80/100 €

191 - Edouard MOREROD (1879-1919)

Portrait de femme

Dessin aux crayons de couleur sur papier, signé et daté
1910 en bas à droite.

(Petites déchirures, non encadré).

66 x 50 cm

100/150 €

192 - Charles BROUTY (1897-1984)

Marchands ambulants de sardines

Encre de Chine sur papier, signée en bas à droite et datée
1956, titrée sur le carton.

(Petites déchirures et manque en bas à l'angle gauche, non
encadrée).

17 x 13,5 cm

60/80 €

193 - Oswald HEIDBRINCK (1860-1914)

Scène de marché

Dessin au crayon et rehauts d'encre de Chine et gouache
blanche.

(Déchirure dans la partie supérieure et pliures, encadré sous
verre).

39 x 29 cm

20/40 €

194 - Johannes GARJEANNE (1860-1930)

Berger et troupeau de moutons

Aquarelle, signée en bas à gauche.

(Encadrée sous verre, cadre accidenté).

21 x 30 cm

20/40 €

195 - Paul BELMONDO (1898-1982)

Paysage au pont

Lavis, signé en bas à droite.

(Encadré sous verre).

60/80 €

196 - Marie-Elisabeth WREDE (1898-1981)

Portrait de René Huyghe

Dessin au crayon, signé et daté 1939 en bas à droite.

44 x 41 cm

200/300 €

197 - Marie-Elisabeth WREDE (1898-1981)

Portrait de Jean d'Ormesson

Dessin au crayon, signé en bas à gauche.

44 x 38 cm

200/300 €

198 - Marie-Elisabeth WREDE (1898-1981)

*Portrait présumé du docteur Henri Le Savoureux à la vallée aux
loups*

Dessin au crayon, signé, annoté et daté 1938.

(Encadré sous verre).

36 x 27 cm

150/200 €

Henri Le Savoureux (1881-1978), médecin aliéniste, fonda une maison
de repos à la vallée aux loups à partir de 1914, recevant régulièrement
de nombreuses personnalités du monde littéraire, artistique et
scientifique.



202

199 - Marie-Elisabeth WREDE (1898-1981)
Portrait présumé d'Aaron Copland, assis dans un fauteuil
 Dessin au crayon, signé en bas à droite.
 48 x 38 cm 300/400 €

200 - Marie-Elisabeth WREDE (1898-1981)
Salon
 Dessin au crayon, signé, annoté « Vallée aux loups ».
 (Encadré sous verre).
 34 x 41 cm 150/200 €

201 - Marie-Elisabeth WREDE (1898-1981)
Portrait d'homme
 Dessin à la sanguine. (Encadré sous verre).
 53 x 46 cm 200/400 €

202 - Marie-Elisabeth WREDE (1898-1981)
Portrait du comte de Lugarde assis dans un salon avec trophées de chasse
 Dessin au crayon sur papier, signé, annoté au dos (encadré sous verre).
 33 x 44 cm 300/400 €



197



196



209

203 - Attribué à Georges CAPGRAS (1866-1947)

Chiens dans un bosquet

Aquarelle sur papier, étude.

29 x 20 cm

20/40 €

204 - ECOLE début XXe siècle.

Profil de jeune fille

Dessin au fusain sur papier (Encadré sous verre, piqûres).

35 x 28 cm

50/70 €

205 - ECOLE XIXe siècle

Portrait de jeune-femme les bras croisés près d'un vase fleuri

Pastel, daté 1856 (Encadré sous-verre, petits accidents).

72 x 58 cm

60/80 €

206 - ECOLE XIXe siècle

Paysages avec châteaux

Deux petites aquarelles naïves.

(Encadrées sous verre. Cadres baguettes en bois doré).

18 x 21 cm

40/60 €



210

207 - Angel ZARRAGA (1886-1946)

Ad Gloriam Virgo Virginis

Aquarelle, signée en haut à droite, située et datée Suresnes 1924.

27 x 21 cm

200/400 €

208 - Boris RIABOUCHINE (1898-1975)

Chiens de chasse et étude de lièvres

Trois aquarelles, signées (sous verre).

21 29 cm

300/500 €

209 - Jean-Pierre GEOFFROY DECHAUME (1917-1981)

Paysage d'Oaxaca au Mexique

Aquarelle, signée en bas à droite et datée 1952.

(Encadrée sous verre).

40 x 50 cm

80/100 €

210 - René BLANC (1906-1987)

Village de Vallangoujard dans le Val d'Oise.

Pastel (Encadré sous verre).

34 x 49 cm

60/80 €

211 - PAIRE DE GRAVURES en noir : *Le Coucher de la mariée* et *Le Billet doux*. (Mouillures).

XVIIIe siècle.

45 x 35 cm

Encadrées sous verre, cadres baguettes en stuc doré à décor de nœud de ruban. (Accidents).

50/70 €

212 - Martin ECHEGARAY Y GARCIA (1866-1931)

Sujets divers : Personnages, paysages, fleurs

Ensemble de dessins sur papier.

Toutes tailles.

120/180 €

213 - Maurice CAM (1901-1974)

Caricature

Encre et aquarelle sur papier, signée, datée 29 et dédiée.

(Encadrée sous verre).

62 x 45,5 cm

60/80 €

214 - Maurice CAM (1901-1974)

Caricature

Encre de Chine sur papier, signée. (Non encadrée).

32 x 24 cm

40/60 €

215 - Rudolf KUNDERA (1911-2005)

Vue d'une fenêtre ouverte

Aquarelle sur papier, signée en bas à droite et datée 47.

(Cadre baguettes en bois doré, sous verre).

64 x 47 cm

30/50 €

216 - Rudolf KUNDERA (1911-2005)

Dos de femme nue allongée

Dessin à la sanguine sur papier, signé et daté 43.

(Encadré sous verre).

24 x 48 cm

20/40 €

217 - ECOLE Fin XIXe-début XXe siècle

Nature morte aux fruits et fleurs sur une table

Huile sur toile (cadre baguette).

46 x 54 cm

100/150 €

218 – Pierre AMBROGIANI (1907-1985)
Autoportrait
 Dessin au crayon sur papier, signé en bas à gauche.
 (Encadré sous verre).
 59 x 46 cm
 Réf : reproduit dans le livre d'ALAUZEN « La vie et
 l'œuvre de Pierre Ambrogiani », page 125. 80/120 €

219 – Pierre AMBROGIANI (1907-1985)
Femme nue agenouillée
 Dessin à l'encre brune sur papier, signé.
 (Encadré sous verre).
 63 x 47 cm 60/80 €

220 – Pierre AMBROGIANI (1907-1985)
Femme nue accroupie
 Dessin à l'encre brune sur papier, signé et daté 28/7.
 (Encadré sous verre).
 63 x 47 cm 60/80 €

221 – Pierre AMBROGIANI (1907-1985)
Femme nue accoudée
 Dessin à l'encre sur papier, signé.
 (Encadré sous verre).
 55 x 39,5 cm 60/80 €

222 – Pierre AMBROGIANI (1907-1985)
Ferme dans les champs
 Encre de Chine sur papier, signée et dédiée.
 (Encadré sous verre).
 25,5 x 34 cm 50/70 €

223 – Pierre AMBROGIANI (1907-1985)
Scène champêtre
 Encre de Chine sur papier, signée et datée 1948.
 Dessin au verso « *Portrait en buste* », non signé.
 (Petites déchirures, dessin recto-verso non encadré).
 50 x 64 cm 60/80 €

224 – Pierre AMBROGIANI (1907-1985)
Personnages aux champs
 Gouache sur papier, signée.
 (Encadrée sous verre).
 27 x 37 cm 150/200 €

225 – Pierre AMBROGIANI (1907-1985)
Deux personnages sous le soleil
 Gouache sur papier, signée.
 (Non encadrée).
 22 x 17 cm 80/100 €

226 – Pierre AMBROGIANI (1907-1985)
Nu dans la mer
 Aquarelle, signée. (Non encadrée).
 31 x 22,5 cm 60/80 €

227 – Pierre AMBROGIANI (1907-1985)
Joueur de lyre
 Encre de chine, non signée.
 70 x 50 cm 60/80 €



228

228 – Pierre AMBROGIANI (1907-1985)
Bouquet de fleurs
 Huile sur toile, signée en bas à gauche. (Non encadrée).
 73 x 55 cm 200/300 €

229 – Pierre AMBROGIANI (1907-1985)
La rue au couchant
 Huile sur toile signée en bas à gauche, contre-signée et
 titrée au dos.
 (Non encadrée).
 35 x 22 cm 100/150 €

230 – Pierre AMBROGIANI (1907-1985)
Nature morte au pichet
 Huile sur toile, trace de signature en haut à droite (non
 encadrée).
 65 x 81 cm 400/500 €



230



231

231 - Pierre AMBROGIANI (1907-1985)

Scène au mont Ventoux

Huile sur toile, signature peu lisible.

(Cadre baguettes).

50 x 73 cm

400/600 €

233 - Rudolf KUNDERA (1911-2005)

Nature morte aux poissons

Huile sur panneau, signée et datée 49.

(Cadre en bois sculpté).

32 x 44 cm

200/300 €

232 - Pierre AMBROGIANI (1907-1985)

Mont Ventoux

Huile sur toile, non signée, annotée au revers « *Le Ventoux vu de Ferrassière dans la Drôme* ».

(Cadre en bois sculpté).

63 x 91 cm

400/600 €

234 - E.M. BAUVIER (XXe siècle)

Nature morte aux poissons

Huile sur toile, signée et datée 49 en bas à gauche.

52 x 64 cm

80/100 €



232

235 - Serge BELLONI (1925-2005)
Paris Montmartre
 Huile sur carton, signée en bas à gauche.
 (Cadre en bois sculpté).
 60 x 73 cm 300/400 €

236 - Serge BELLONI (1925-2005)
Pont sur la Seine
 Huile sur carton, signée en bas à gauche.
 (Cadre baguettes en bois sculpté, sous verre).
 26 x 21 cm 120/150 €

237 - Serge BELLONI (1925-2005)
Vue de Paris
 Huile sur carton, signée en bas à gauche.
 (Cadre baguettes en bois doré et peint).
 21,5 x 26 cm 120/150 €

238 - Serge BELLONI (1925-2005)
Montmartre
 Huile sur carton, signée en bas à gauche.
 (Encadrée sous verre).
 14 x 7 cm 150/200 €

239 - Serge BELLONI (1925-2005)
Seine à Paris
 Huile sur carton, signée en bas à gauche.
 (Encadrée sous verre).
 10,5 x 15,5 cm 120/150 €

240 - Serge BELLONI (1925-2005)
Vue de Venise
 Huile sur carton, signée en bas à gauche, datée 77.
 (Encadrée sous verre).
 22,5 x 27 cm 150/200 €

241 - Serge BELLONI (1925-2005)
Place Saint Marc à Venise
 Huile sur carton, signée en bas à gauche.
 (Encadrée sous verre).
 22,5 x 27 cm 150/200 €

242 - Serge BELLONI (1925-2005)
Gondoles à Venise
 Huile sur carton, signée en bas à gauche.
 (Encadrée sous verre).
 13,5 x 13,5 cm 80/100 €

243 - Pierre BOSCO (1909-1993)
Arlequin à la guitare
 Huile sur toile, signée en bas à droite.
 (Cadre en bois sculpté).
 90 x 63 cm 200/300 €

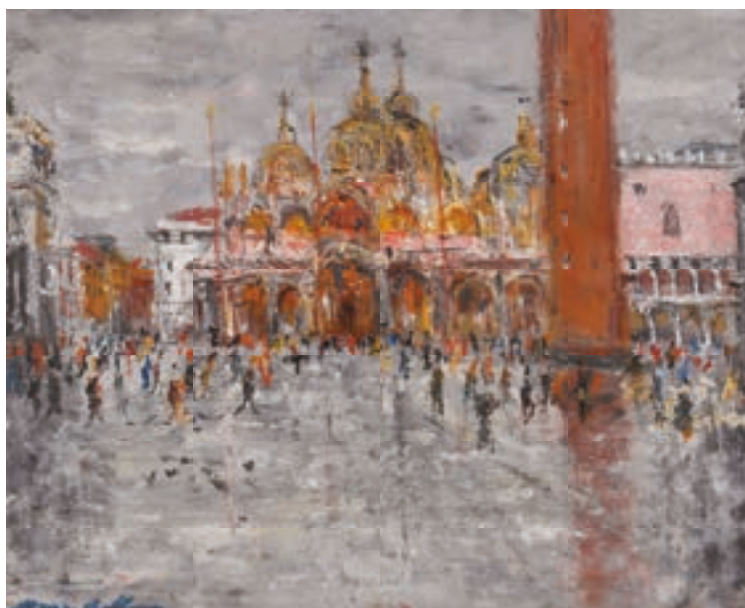
244 - Jacques PETIT (1925-2019)
Paysage de montagne
 Gouache sur papier, signée en bas à droite.
 (Encadrée sous verre).
 44,5 x 54 cm 80/100 €



235



239



241



245

245 - Narcisse GUILBERT (1878-1942)

Port de Rouen

Huile sur toile, signée en bas à gauche.
(Cadre baguettes en bois).

68 x 90 cm

1 200/1 800 €

247 - Jean VASSAL (1902-1986)

Forêt

Huile sur toile, signée en bas à droite et datée 1944.
(Cadre en bois sculpté).

71 x 52 cm

100/150 €

246 - Jacques LIEVIN (1854-1941)

Bateaux à quai

Huile sur toile, signée en bas à droite.
(Cadre baguettes).

32 x 45 cm

200/300 €

248 - Joseph LE TESSIER (1867-1949)

Le Chemin

Huile sur toile, signée en bas à droite et datée 1932.
(Cadre en bois sculpté).

31,5 x 46 cm

60/80 €



246

249 - Jean JULIEN (1888-1974)
Paysage de Provence aux oliviers
 Huile sur toile, signée en bas à droite. (Non encadrée).
 60 x 73 cm 80/100 €

250 - Jean JULIEN (1888-1974)
Mas provençal
 Huile sur isorel, signée en bas à droite.
 (Cadre baguette).
 52 x 71 cm 80/100 €



252

251 - Pierre VALADE (1909-1971)
Scène de rue en Castille
 Huile sur panneau, signée en bas à droite (non encadrée).
 48 x 60 cm 60/80 €

252 - Paul LECOMTE (1842-1920)
Paysage au lac
 Huile sur panneau, signée en bas à gauche et datée 86.
 (Cadre baguettes).
 104 x 63 cm 400/600 €

253 - Nikola M. JEREMIC (1887-1954)
Village
 Huile sur toile, signée en bas à droite.
 (Cadre en bois sculpté).
 33 x 40 cm 150/200 €



249



251



253



255

254 - Claude WEISBUCH (1927-2014)

Tête de Dom Quichotte

Huile sur toile en monochrome, signée en bas à droite.
(Cadre caisse américaine).

33 x 46 cm

120/180 €

255 - Attribué à Paul CHMAROFF (1874-1950)

Scène de parc

Huile sur toile, non signée.

49 x 79 cm

800/1 200 €

256 - Vesna MILUNOVIC (Née en 1952)

Entre terre et mer

Huile sur toile, signée en bas à droite et datée 2000.

92 x 73 cm

150/200 €

257 - Bengt LINDSTRÖM (1925-2008)

Visage

Huile sur toile, signée en bas vers la gauche.

(Petits éclats visibles).

38 x 46 cm

1 500/2 000 €

258 - Jérôme MESNAGER (Né en 1961)

Libation

Acrylique sur panneau, sur un couvercle de caisse de vin
Joseph Drouhin, signée en bas à droite.

29,5 x 53,5 cm

350/450 €

259 - Jana KROTKA (Née en 1950)

Couple allongé

Huile sur toile, signée en haut à droite et datée 77.

42 x 66 cm

50/80 €

260 - ARTISTE-OUVRIER (Né en 1972)

La dame de Shalott d'après Waterhouse

Pochoir sur toile, signé en bas à droite.

44 x 58 cm

200/300 €

261 - Jana KROTKA (Née en 1950).

Tulipe jaune

Huile sur carton, signée en bas au milieu et datée.

61 x 90,5 cm

100/150 €

262 - Louis Pierre BOUGIE (1946-2021)

Personnage et arbre

Gouache, signée et datée 2004.

67 x 51 cm

80/120 €



262

263 - Louis Pierre BOUGIE (1946-2021)

Acrobates

Aquarelle et rehauts de gouache, signée et datée 2006.
(Encadrée sous verre).

80 x 52 cm

120/150 €

264 - Jérôme MESNAGER (Né en 1961)

Bonhomme blanc, homme de Vitruve

Peinture blanche, sur une bâche translucide reproduisant
l'homme de Vitruve, signée et datée 2009 en bas à droite.
(Enroulée, sans châssis).

196 x 148 cm

700/1 000 €

265 - Jean BENNER (XXe siècle)

Portrait d'enfant

Huile sur toile, signée en haut à gauche.

(Cadre bois et stuc doré à canaux, restaurations, accidents
et déchirure).

35 x 27 cm

80/100 €

266 - ECOLE du XIXe SIÈCLE

Roses

Huile sur toile, porte des initiales JL en bas à droite.

(Rentoilée, restaurée).

73 x 60 cm

200/250 €

267 - Erich SCHMID (1908-1984)

Statue équestre

Huile sur toile, 1961.

65 x 50 cm

400/600 €

268 - Erich SCHMID (1908-1984)

Nature morte au lapin

Huile sur panneau, 1949.

46 x 55 cm

150/200 €

269 - Alain MATHIOT (Né en 1938)

Paysage

Huile sur toile.

46 x 55 cm

120/180 €

270 - Isaac MINTCHINE (1900/1941)

Jeune femme au panier

Huile sur toile, signée en bas à droite. (Rentoilée).

92 x 72 cm

300/400 €

271 - ECOLE ARGENTINE, XXe siècle

Grand paravent cinq feuilles en toile peinte à décor de
scènes villageoises et scènes des champs sur une face et
d'oiseaux au revers, frise inférieure avec drapeau argentin
et animaux (singe, lama, biche et fourmilier).

Feuille : 220 x 50 cm

(Un accident sur une feuille, usures).

300/500 €





272

272 - BOUCHERON, reflet "Clous de Paris" - Montre bracelet, le boîtier rectangulaire en or jaune, le cadran à l'image du boîtier. Mouvement à quartz. Le bracelet en lézard noir, fermoir au boîtier.

Dim. : 36 x 21,5 mm L. : 16,5 cm

Poids brut : 36,1 g 1 000/1 500 €

273 - CARTIER, modèle Tank (petit modèle) - Montre bracelet de dame, le boîtier en or jaune, le cadran carré à chiffres romains et chemin de fer intérieur. Mouvement à quartz. Bracelet en peau d'autruche orangé, fermoir déployant signé.

Dim. : 20 x 27,5 mm

Poids brut : 29,5 g 1 500/2 000 €

274 - BAUME & MERCIER, modèle Shogun - Montre bracelet d'homme, le boîtier et le tour de poignet articulé en acier, lunette dentelée en or jaune. Mouvement à quartz. Cadran à guichet dateur à six heures et trotteuse centrale.

Poids brut : 77,1 g 200/300 €

275 - BAGUE chevalière de dame ornée d'une émeraude ovale sur un pavage de diamants taille ancienne, monture deux corps en or jaune. (Émeraude égrisée, traces de mise à taille, léger fêlé sur la monture).

Travail des années 40.

Poids de l'émeraude : environ 1,5 carat.

Pds brut : 14,1 g TD : 56 800/1 200 €



274

276 - BROCHE barrette en platine composée d'une ligne de huit brillants taille ancienne dans un quadrillage ajouré de diamants taillés 8/8.

(Dans un écrin de la maison J. Vander Elst à Bruxelles).

Epoque Art Déco.

Poids brut : 10,3 g L. 7,3 cm 800/1 200 €

277 - COLLIER composé de galets d'améthyste et de boules d'or jaune cannelées, orné au centre de trois motifs triangulaires en or jaune à décor de lignes perlées. Le fermoir cylindrique à pans en partie émaillé bleu (Manques).

Poids brut : 60,3 g - L. : 57 cm 300/500 €

278 - HERMES - Bracelet chaîne en or jaune à motifs piriformes imbriqués coupés de boules émaillées rouge (accidents) appliqués de rubans ondulés et texturés façon branchage. Signé. Poinçon de Gaëtan de Percin (incomplet).

Poids brut : 50,8 g - L. : 21,5 cm 3 000/5 000 €

279 - BOUCHERON - Montre bracelet de dame des années 1960, le bracelet articulé composé de feuilles en or jaune, le boîtier rond escamotable sous un pavage de rubis et de brillants.

Mouvement mécanique signé PIAGET (A revoir).

Signée, numérotée 76043.

Poids brut : 48,3 g - L. : 16,5 cm 1 500/2 000 €

280 - BAGUE marguerite ornée de six diamants taille ancienne autour d'un diamant central, épaulée de deux diamants taillés en rose, monture en or et argent. Travail du XIXe siècle.

Poids brut : 3,8 g TD : 55 300/500 €

281 - Fine CHAÎNE en or jaune, maille forçat.

Pds : 1,6 g 50/70 €

282 - PENDENTIF en argent ajouré partiellement émaillé et orné de pierres de couleurs dans des rinceaux.

Style de la Renaissance.

L. 4 cm 80/100 €

283 - BRACELET en or jaune maille forçat, orné de cinq petites perles de culture et quatre petites boules vertes.

Pds brut : 5 g (accidents). 80/100 €

284 - CARTIER. Briquet en plaqué or et émaillé façon écaille.

L. 8 cm 60/80 €

285 - STYLO plume Waterman et STYLO à bille Parker en métal doré.

(Accidents). 20/40 €

286 - BRACELET en or jaune maille forçat, orné de neuf petites perles de culture. (Accidents).

Pds brut : 7,5 g 80/100 €

287 - ELÉMENT de trompe et BOÎTE circulaire sertie de pierres de couleurs en métal.

10/20 €



276



273



277

279



275



280



278



288

288 - POIRAY, Ma Première grand modèle. Montre bracelet de dame en acier, bracelet bleu en veau, mouvement à quartz, aiguilles en laiton, verre saphir.
Dim. du boîtier, 30 x 24 mm Epaisseur : 6 mm
Etat neuf, dans son écrin Poiray. 1 200/1 400 €

289 - BRACELET manchette à quatre plaques articulées en or jaune à décor ciselé d'entrelacs sur fond amati (bosselé).
Pds : 30 g 800/1 000 €

290 - COLLIER un rang de boules en or en chute.
Pds : 17 g 500/600 €

291 - Petite BROCHE nœud en or jaune. Pds : 1,7 g
Joint : lot de débris or. Pds : 5,5 g 200/250 €

292 - BRACELET en or jaune orné de cinq tubes retenus par une chaîne maille forçat.
Pds : 47 g 1 200/1 600 €

293 - BRACELET gourmette en or jaune, la plaque inscrite « Laurevit André », maille forçat.
Pds : 6,2 g 150/180 €

294 - BRACELET en or jaune à larges mailles ovales torsadées.
Pds : 16 g 400/500 €

295 - CHAÎNE en or jaune, maille gourmette aplatie.
Pds : 11 g 300/400 €

296 - PAIRE DE BOUTONS DE MANCHETTE en or en forme d'étrier à maille gourmette.
Pds : 9,5 g 200/300 €

297 - MÉDAILLE de baptême en pendentif en or jaune « Vierge à l'enfant ».
Pds : 5,2 g 150/180 €

298 - BRACELET gourmette en or jaune, la plaque inscrite « Andrée Claire ».
Pds : 5,2 g 150/180 €

299 - BRACELET rigide à deux joncs, orné une breloque en verre, cerclage en or à décor d'un cœur pavé en applique.
Pds brut : 11,2 g 250/300 €

300 - CHAÎNE en or jaune maille forçat.
Pds : 3,6 g 100/150 €

301 - COLLIER de perles de culture en chute un rang.
100/150 €

302 - HERMES Paris. Bague en or jaune à double rangs de baguettes entrelacées.
Pds 6,2g 200/250 €

303 - MONTRE de poche en trois ors, le cadran émaillé indiquant les heures en chiffres romains et les minutes en chiffres arabes, les aiguilles en argent serties de diamants taillés en rose, la carrure ornée d'une frise de feuillages, le fond à décor en or et argent de trophée dédié à l'amour dans un entourage de nœud de rubans et de guirlandes de fleurs, mouvement à coq, chaîne et fusée, échappement à verge, sonnerie des heures et quarts à toc par pression sur le pendent.

La cuvette en or, numérotée « 7758 » avec des poinçons parisiens (1783-1789). Le mouvement signé « Duvivier à Paris » et numéroté « 4067 ».

Poids brut : 61,2 g D. 40,5 mm
(Accidents sur l'émail du cadran). 1 000/1 500 €

304 - MONTRE de dame en or jaune, le cadran argenté à fond guilloché, index avec heures en chiffres romains, trotteuse à six heures, le fond entièrement émaillé à décor de fleurs dans des arabesques or sur fond noir, cuvette en or, calibre type « L'Epine », remontage à clef par le dos, échappement à cylindre. (Oxydation).

La cuvette numérotée « 2771 ».
Poids brut : 39,1 g D. 39 mm 600/800 €

305 - VACHERON & CONSTANTIN

Montre savonnette demi-chasse en or jaune, le cadran émaillé avec index indiquant les heures en chiffres romains, signé, le couvercle avec index émaillé bleu indiquant les heures en chiffres romains et chemin de fer, l'intérieur du fond avec inscription « Florence 24 nov. 1874 », la cuvette en or signée et numérotée « VACHERON & CONSTANTIN / GENÈVE / N°139522 / [...] / VEUVE C. VACHERON & Cie / SUCCESSIONS », le mouvement signé, échappement à cylindre, rochets à dents de loup. (Accidents et restaurations au cadran, l'aiguille des heures accidentée).

Poids brut : 29,2 g D. 31,5 mm 600/800 €



296



292



289



304



294



290



302



303



305



306

308

307

306 - Heger de LÖWENFELD (1919-2000), d'après Georges BRAQUE (1882-1963)

Pasiphae

Pendentif composé d'une plaque de jasper gravée d'un profil de déesse. La bélière en or jaune texturée, signée et numérotée. Edition limitée "A11/75 - LP2747".

H. : 58 mm Poids brut : 16,3 g 800/1 200 €

307 - Heger de LÖWENFELD (1919-2000), d'après Georges BRAQUE (1882-1963)

Atalante

Broche en or jaune représentant un profil de déesse en or jaune texturé, l'oeil orné d'un rubis brillant.

Numérotée 148 RI. Poinçon de l'atelier Jean BONDT (Insc. 1947).

Poids brut : 27,2 g - H. : 68 mm 2 000/3 000 €

308 - Heger de LÖWENFELD (1919-2000), d'après Georges BRAQUE (1882-1963)

Iophassa

Bague chevalière en or jaune texturée, ornée en applique d'un profil de déesse sur fond amati.

Signée et numérotée. Edition limitée "33/250 - LP2915" et "© HL" à la pointe sèche.

Poids : 13,7 g - TD : 47 environ 1 000/1 500 €

309 - Fine CHAÎNE en or jaune, maille forçat.

Pds : 1,6 g 50/70 €

310 - PENDENTIF en argent ajouré partiellement émaillé et orné de pierres de couleurs dans des rinceaux.

Style de la Renaissance.

L. 4 cm 80/100 €

311 - BRACELET en or jaune maille forçat, orné de cinq petites perles de culture et quatre petites boules vertes.

Pds brut : 5 g (accidents). 80/100 €

312 - CARTIER. Briquet en plaqué or et émaillé façon écaille.

L. 8 cm 60/80 €

313 - STYLO plume Waterman et stylo à bille Parker en métal doré.

(Accidents). 20/40 €

314 - BRACELET en or jaune maille forçat, orné de neuf petites perles de culture. (Accidents).

Pds brut : 7,5 g 80/100 €

315 - ELÉMENT de trompe et BOÎTE circulaire sertie de pierres de couleurs en métal.

10/20 €

316 - BAGUE en or gris sertie à griffes d'une petite pierre blanche.

Pds brut. 2,5 g 60/80 €

317 - PARURE comprenant un bracelet et un collier en perles de verre rouge facettées, le bracelet à quatre rangs, avec un fermoir en or jaune orné de petits diamants taille 8/8, le collier à trois rangs avec un fermoir en argent.

Poids brut : 62,5 g L : 37,5 et 18,5 cm 80/120 €

318 - TROIS ACCESSOIRES en pendentif en or : deux porte-mines et une clé ornée d'une agate.

Poids brut total : 16.5 g 200/300 €



319

319 - Richard SCHWAGER (1822-1880)
Miniature ovale représentant un enfant tenant une baguette, vêtu d'une robe blanche à dentelle et broderie rouge.
Signée à gauche et datée 1867.
Cerclage en laiton avec anneau de pendentif.
9 x 7,5 cm 500/700 €

Provenance : Christie's London, 21 juin 1999, n°43 « Count Arnold Maldeghum as a child ».



320

320 - Richard SCHWAGER (1822-1880)
Miniature ovale représentant un enfant assis sur un coussin vert, vêtu d'une robe blanche à rubans rouge, avec chapeau de paille et une rose.
Signée en bas à droite et datée 1868.
Cadre rectangulaire en velours et filets de laiton.
10 x 8,5 cm 500/700 €

321 - MINIATURE ronde représentant une jeune fille à la robe blanche et ceinture noire (cerclage en laiton avec anneau de pendentif et cheveux tressés au revers).

Début XIXe siècle.

Diam 6,3 cm

300/400 €

322 - MINIATURE ovale représentant le portrait d'un jeune homme à la mèche tombante, vêtu d'une veste bleue et cravate blanche. Cerclage en laiton.

Début XIXe siècle.

5,4 x 4,4 cm.

80/100 €.



322



321



326



324



325



327



328



323

323 - Petite MINIATURE rectangulaire représentant un bébé vêtu d'une robe et d'un bonnet de dentelle, portant une rose.

Cadre à boîtier ouvrant avec anneau en pendentif en or jaune (petits accidents).

Début XIXe siècle.

3,5 x 3 cm

300/400 €

324 - MINIATURE rectangulaire représentant le portrait d'un homme à la veste bleue et cravate blanche. Au revers, grisaille représentant dans un médaillon deux cœurs enflammés sur une colonne, sous une couronne portée par deux amours.

Cerclage avec chaîne en or.

Début XIXe siècle.

6,3 x 4,8 cm

200/300 €

325 - MINIATURE rectangulaire représentant le portrait d'un homme à la veste bleue et cravate blanche. Le revers chiffé. Cerclage et chaîne en or. (Usures et petits accidents).

Début XIXe siècle.

5 x 4 cm

150/200 €

326 - MINIATURE rectangulaire représentant le portrait d'un jeune homme aux cheveux bouclés, vêtu d'une veste bleue et cravate blanche. Au revers, couple avec amour en or (usures et petites tâches).

Début XIXe siècle.

5,2 x 4,2 cm

150/200 €

327 - Petite MINIATURE ovale représentant le portrait d'un homme à perruque et veste bleue.

Fin XVIIIe siècle.

(Cerclage alliage d'or en pendentif).

5 x 3.5 cm

200/300 €

328 - ECUSSON en or jaune à décor de deux cœurs enflammés sous couronne avec l'inscription « *Je suis possédé* », le revers chiffé.

XIXe siècle.

5 x 4 cm

80/100 €

329 - MINIATURE ronde représentant le portrait d'un homme à la veste noire et cravate blanche. (Accidents et manques, écaillures).

Cadre en bois et filet de laiton.

Début XIXe siècle.

Diam. 6 cm

100/150 €

330 - MINIATURE ronde représentant trois enfants dans un parc. Cadre carré en bois. (Fente et usures).

Début XIXe siècle.

Diam. 8 cm

80/100 €

331 - DEUX MINIATURES représentant le portrait d'une femme et d'un homme, cadres en bois avec cerclage en laiton (petits accidents).

XIXe siècle.

Diam. 6 et 6.5 cm

40/60 €

332 - Cinq petites MINIATURES circulaires représentant des Portraits.

XIXe siècle

80/100 €

333 - Roger Joseph DESBOUVRY (Insculptation en 1758) - Lille, 1784/1785.

Importante verseuse tripode en argent à décor de côtes torsées et de lignes perlées, le manche latéral en bois clair (Accidents), le couvercle à appui pouce et graine en forme de rose. Gravée, en dessous, "J. Paquet" à la pointe sèche. Poids : 1 187 g (sans le manche) - H. 31 cm 600/800 €

334 - SERVICE À THÉ-CAFÉ quatre pièces et SAMOVAR en métal argenté de forme balustre tripode, pieds griffes ornés de palmettes.

Style Empire.

120/180 €



333

335 - Grand PLATEAU à anses en métal argenté à frise de palmettes.

Style Louis XVI, XXe siècle.

L. 65 cm

80/120 €

336 - TIMBALE tronconique à fond plat en argent (très bosselée).

Paris, XVIIIe siècle.

Pds : 54 g H. 6,5 cm

50/70 €



334 - 335



344

337 - Partie de MÉNAGÈRE en argent, comprenant six grands couverts, douze petites cuillers, une cuiller à ragoût et une louche, spatule violonée à coquille et rinceaux à double armoirie sous couronne de comte.

Orfèvre : P. Queille. Poinçon Minerve. Pds : 1 800 g
400/600 €

338 - SIX COUVERTS à ENTREMETS en argent, spatule piri-forme à médaillon chiffré sur fond guilloché.

Poinçon Minerve. Pds. 550 g 180/220 €

339 - SIX GRANDS COUVERTS en argent, modèle à filets.

Poinçon Minerve. Pds : 918 g 250/350 €

340 - Trois PLATS circulaires, un PLAT ovale et un PRÉSENTOIR sur piédouche en métal argenté.

XXe siècle. 50/70 €

341 - Six Gobelets à liqueur en argent à filet de palmettes. Poinçon Minerve.

Pds. 120 g

Joint : Deux COQUETIERS en argent. Poinçon Minerve. (Petits chocs). Pds : 52 g 100/150 €

342 - SIX SALIÈRES et SIX PELLERIES à sel en vermeil dans un écrin en bois.

Russie, 1892.

Pds : 162 g 100/150 €

343 - DOUZE COUVERTS à POISSON en métal blanc de style 1930, dans un écrin. 50/70 €

344 - AMICORUM du début du XIXe siècle.

Album in-8 oblong, reliure en maroquin vert à grain long, plats ornés de motifs gothiques dorés, au centre une rosace ogivale mosaïquée rouge, bordeaux et or.

Album de 41 feuillets ornés de 41 dessins ou lavis, mine de plomb, aquarelles et estampes rehaussées, dont onze aquarelles d'Abel DUFRENE, datées 1832.

16,5 x 26,5 cm 300/500 €

Provenance : Vente Ader, 10 juin 1982, n°9.

345 - AMICORUM « Emanuel Scherb, anno 1786 ».

Album in-4, demi-veau, dos à nerfs, orné de 55 petites gravures coloriées et lettres autographes à la plume en allemand des années 1810. 120/180 €

346 - DEUX CARNETS en écaille à décor de fleurs et rinceaux dorés. (Accidents).

XIXe siècle.

9 x 6 cm 40/60 €



344

347 - Benoit ROUGELET (1834-1894)

Femme et enfant

Terre cuite, signée sur la terrasse.

(Restauration aux pieds, accidents au socle).

H. 76 cm

200/300 €

348 - SEPT PETITES BOITES en carton bouilli et fixé sous verre, à décor de personnages, cerclages en laiton. (Petits accidents).

Joint : PAIRE DE PLAQUES circulaires en fixé sous verre à décor d'un Chinois et d'une laitière, cerclage en laiton (accidents). Diam. 14 cm

XIXe siècle.

80/100 €

349 - G. LEVY (XXe siècle) Pique-fleurs en biscuit représentant deux enfants endormis dans un fauteuil, une petite fille avec son chapeau de paille et un petit garçon avec un Polichinelle dans les bras.

H. 21 cm

60/80 €

350 - DEUX VASES en opaline laiteuse à filets dorés, base renflée et col en collerette.

Fin XIXe-début XXe siècle. H. 20 cm

Joint : PAIRE DE PETITS VASES à long col évasé en opaline blanche orné de guirlandes de fleurs et filets dorés. Fin XIXe-début XXe siècle (usures à la dorure). H. 20 cm

Joint : VASE en opaline à décor de guirlandes de fleurs et filets dorés. XXe siècle. H. 25 cm

80/100 €

351 - Suite de QUATRE CHAISES en bois doré, sculpté de coquilles, rocaille et volutes, posant sur des pieds cambrés. Style Louis XV.

(Accidents et usures à la dorure, garniture usée et déchirée).

H. 94 L. 58 cm

100/150 €



347

352 - QUATRE FLACONS en verre, bouchons en laiton.

Fin XIXe siècle.

20/40 €



351



353

353 - BUREAU plat en amarante et bronze doré de forme mouvementée, la ceinture à tiroir central en retrait et décrochement dans la courbure rejoignant les pieds, ouvrant à trois tiroirs, avec trois tiroirs simulés à l'arrière, belle ornementation de bronzes dorés à chutes feuillagées à fleurs et dragons sur un tertre sur les côtés, reposant sur des pieds cambrés, estampillé NB pour Nicolas BERTHELMI (ébéniste reçu maître en 1735).

Attribué à Antoine Robert GAUDREAUS.

(Restaurations, les sabots de bronze doré rapportés à une date ultérieure).

Epoque Louis XV, vers 1740.

H. 76,5 L. 163 P. 78 cm

30 000/50 000 €

Bibliographie :

D. Alcouffe, *Antoine Robert Gaudreaus ébéniste de Louis XV*, Paris, Dijon, 2021, p.299 (le bureau illustré dans l'ouvrage n'est cependant pas explicitement attribué à Gaudreaus par l'auteur).

Une des particularités de l'ébéniste de la Couronne et principal fournisseur sous Louis XV, Antoine Robert Gaudreaus, réside dans le fait de ne pas avoir utilisé d'estampille. Ce particularisme doit probablement être expliqué d'une part par l'absence d'obligation formelle d'estampiller avant 1743 et d'autre part par le fait que les meubles livrés à la Couronne n'étaient pas considérés comme destinés au marché.

Nous disposons donc, en ce qui le concerne, d'un corpus très limité, composé de quelques bureaux livrés au garde-meuble et dont la paternité revient à Gaudreaus. Cette faiblesse des sources de comparaison réduit considérablement les possibilités d'attribution, lesquelles sont de fait assez rares, ce qui, a contrario, est susceptible de renforcer les rapprochements significatifs.

Ce bureau plat présente de nombreuses similitudes avec le célèbre bureau réalisé et livré par Antoine Robert Gaudreaus pour le cabinet de travail du Dauphin au château de Fontainebleau en 1745, aujourd'hui conservé au château de Versailles (D. Alcouffe, *Antoine Robert Gaudreaus ébéniste de Louis XV*, Paris, Dijon, 2021, p. 294-299). Les éléments communs entre les deux bureaux relèvent de l'architecture du meuble et du décor des bronzes.

Les deux bureaux comptabilisent trois modèles de bronze identiques. Il s'agit des poignées de tirage intégrant au centre l'entrée de serrure, les agrafes en forme de croissant garnissant les côtés intérieurs des tiroirs latéraux ainsi que le bronze particulièrement inhabituel représentant un dragon sur un tertre qui orne chacun des côtés.



Sur le plan de l'architecture du meuble, si sa taille diffère (163 cm contre 147 cm), son dessin est identique, avec notamment le tiroir central en retrait. Le plus intéressant à examiner demeure cependant la ligne inférieure de la ceinture où l'on retrouve sur les côtés la même courbe sinusoïdale ainsi que le même galbe à la jonction avec le pied sur les quatre côtés ; la similitude de la ligne du bureau se prolonge jusque dans un détail assez rare dans le corpus des bureaux plats de cette époque, lequel consiste en une rupture, un décrochement saillant dans la zone de jonction entre la ceinture et le pied. Cette sorte de renflement pointu sur le bureau plat en amarante de Gaudreaus livré pour Gaspard Moïse Augustin de Fontanieu au château de Versailles en 1731 (Mobilier National, Paris).

A titre subsidiaire, il convient également de relever la mention dans les archives du Garde-meuble de la Couronne d'un bureau en amarante de cinq pieds (162,5 cm) livré au palais du Louvre par Gaudreaus en 1749 (Alcouffe, *op. cit.*, p. 472).

Dans la mesure où les arguments en faveur d'une attribution à Gaudreaus nous semblent soutenables, la présence de l'estampille NB se devrait alors d'être interprétée comme une sous-traitance, possiblement pour la fabrication du bâti de ce bureau. L'hypothèse selon laquelle Berthelmi serait le véritable auteur du bureau n'est cependant pas à exclure, considérant dans ce cas que le bureau du dauphin en serait une inspiration directe.



Bureau plat livré par Antoine Robert Gaudreaus en 1745 pour le cabinet de travail du dauphin à Fontainebleau (Château de Versailles)



354

354 - Grand MIROIR à coins en saillie en métal repoussé et plaques peintes façon écaille, à décor en relief de rinceaux fleuris, surmonté d'un fronton à tête d'enfant. (Petits accidents et manques).

Fin XIXe siècle.

H. 155 L. 95 cm

200/300 €

355 - PAIRE DE FLACONS en verre à décor de drapés et quadrillés. H. 14 cm

Joint : PAIRE DE VERRES tronconiques à col évasé à décor gravé de vases fleuris et tertres. H. 10 cm

JOINT : PAIRE DE VASES sur pied en verre à décor de godrons torsés. H. 12 cm

XIXe siècle.

60/80 €

356 - ŒUF en opaline rose à décor de palmettes, chiffré R.G.

Milieu du XIXe siècle.

L. 8,5 cm

20/40 €

357 - PENDULETTE D'APPLIQUE en bois noirci, laiton et nacre, à décor de fenêtre lancéolée de style gothique.

XIXe siècle.

H. 35 cm

40/60 €

358 - PLAQUE en terre cuite émaillée représentant le buste de la vierge dans le style de la Renaissance, signée L. Bonnat. (Fêle au centre, encadrée).

20 x 16,5 cm

30/50 €

359 - LAMPE colonne à pétrole montée à l'électricité en onyx, base et chapiteau en bronze.

Début XXe siècle. H. 85 cm

100/150 €

360 - FAUTEUIL cabriolet en bois naturel, dossier « chapeau de gendarme », pieds fuselés et cannelés. (Décapé, renforts). Epoque Louis XVI.

60/80 €

361 - Suite de QUATRE FAUTEUILS en bois laqué blanc à dossier médaillon, pieds fuselés et cannelés. (Accidents et restaurations, regarnis velours vert usé).

Epoque Louis XV.

H. 90 L. 57 cm

200/300 €

362 - PLAQUE en porcelaine émaillée à décor de fleurs, datée 1879.

(Accident à l'angle supérieur).

60 x 49 cm

30/50 €





363

363 - SERVICE À THÉ-CAFÉ en porcelaine de Paris, à décor floral et de réserves colorées à filets dorés, comprenant une théière, une cafetière, un pot-à-lait, un sucrier, onze tasses et neuf sous-tasses.

Fin XIXe siècle.

150/200 €

364 - SOIERIE BRODÉE à décor d'une jeune femme assise dans la barque de Charon avec un cartel « *Telle est ma reconnaissance que le temps ne peut faire passer* ». Cadre en verre églomisé à décor de fleurons dorés sur fond noir.

Epoque Charles X.

27 x 35 cm

100/150 €

365 - Johannes HEDEGAARD (1915-1999)

Buste de jeune fille

Porcelaine Royal Copenhague, vers 1960, signée et numérotée sous la base.

H. 31 cm

80/100 €

366 - PENDULE en régule doré et albâtre représentant un violoniste assis tenant un archet et une partition. Socle en bois et cloche en verre. (Petits accidents).

Fin XIXe siècle.

H. 36 L. 46 cm

200/400 €

367 - Quatre ÉVENTAILS, les brins en nacre et bois, les feuilles à décor de scènes galantes et fleurs. (Accidents et usures).

Fin XIXe siècle.

L. 22 à 27 cm

80/100 €

368 - SIX VERRES À VIN du Rhin à décor de palmettes, sur fond vert et filet or, pieds renflés, base circulaire à étoile.

XXe siècle.

H. 19 cm

40/60 €

369 - CIEL DE LIT en bois et stuc doré à décor de guirlandes de fleurs et oves. (Petits accidents).

Style Louis XVI.

100/150 €

370 - LIT D'ENFANT à chevets renversés en noyer, côtés à barreaux. XIXe siècle.

H. 83 L. 120 cm

20/40 €

371 - Petite COMMODE en placage d'acajou, montants en console posant sur une plinthe, dessus de marbre brèche gris. (Accidents au placage, manque un angle du marbre).

XIXe siècle.

H. 87 L. 100 P. 58 cm

100/150 €

372 - DEUX POTICHES couvertes en porcelaine à décor émaillé polychrome de fleurs et personnages.

(Egrenures, accidents à un couvercle).

Chine, XXe siècle.

H. 35 et 42 cm

100/150 €



372



373

373 - PAIRE DE FAUTEUILS en acajou et hêtre, à dossier en gondole et accotoirs à tête de bœuf, la ceinture à festons reposant sur des pieds en sabre ; (accident et restaurations).
Attribués à Jacob Frères.

Epoque Consulat.

H : 77 cm - L : 61 cm

1 000/1 500 €

Des fauteuils similaires ont été livrés pour le général Moreau à Paris, vers 1800-1805 (*Le Mobilier du général Moreau*, cat. exp., Fontainebleau, 1992).

374 - COMMODE en placage d'acajou, ouvrant à quatre tiroirs, montants à pilastres surmontés de têtes de femme de style antique en bronze, poignées à mufles de lion, posant sur des pieds griffes, dessus de granit gris, serrures à trèfle. (Petits accidents).

Début XIXe siècle.

H. 92 L. 13 P. 58 cm

300/400 €



374

375 - GUÉRIDON en placage d'acajou posant sur trois jarrets de lion à pieds griffes réunis par un socle triangulaire à côtes concaves, dessus de marbre vert de mer, orné de plaques de bronze. (Petits accidents).

Début XIXe siècle.

H. 79 D. 90 cm 200/300 €

376 - DEUX FAUTEUILS et HUIT CHAISES en chêne, dossier ajouré à bandeau orné d'un losange, pieds gaine.

Style Directoire.

H. 84 L. 47 cm 100/150 €

377 - Trois CHAISES en acajou, dossier ajouré à médaillon central orné d'une couronne de laurier, pieds arqués.

XIXe siècle.

H. 85 L. 45 cm 60/80 €

378 - FAUTEUIL DE BUREAU en noyer, accotoirs à enroulement, pieds renflés à godrons.

XIXe siècle.

H. 79 L. 58 cm 80/120 €

379 - TABLE ovale en noyer à bandeau orné de losanges en bois teinté, posant sur six pieds gaine cannelés à roulettes. (Avec deux allonges en bois blanc).

(Petits accidents).

Style Directoire, XIXe siècle.

H. 76 L. 140 cm 80/120 €

380 - BUFFET à coins bombés en bois fruitier, ouvrant à quatre portes et quatre tiroirs à décor de losanges, dessus de marbre blanc veiné, posant sur de petits pieds gaine cannelés.

Style Directoire, XIXe siècle.

H. 100 L. 190 P. 49 cm 80/100 €

381 - MIROIR SEMAINIER en bois de placage, frise supérieure à décor de rinceaux et palmettes dorés.

XIXe siècle.

H. 89 L. 130 cm 120/180 €

382 - Petite VITRINE en bois fruitier à décor d'étoiles, montants droits cannelés posant sur de petits pieds gaine, dessus bois. (Accidents et fentes).

Début XIXe siècle.

H. 179 L. 196 P. 40 cm 80/100 €

383 - ENCOIGNURE bombée en noyer à décor de losanges dans des réserves en filets teintés, posant sur une plinthe. (Petits accidents).

Style Directoire, XIXe siècle.

H. 88 L. 70 cm 60/80 €

384 - SECRÉTAIRE à abattant en placage d'acajou, ouvrant à un tiroir supérieur et deux vantaux dans la partie basse, montants à pilastres surmontés de têtes de femme de style antique en bronze, posant sur des pieds griffes, dessus de granit gris, serrures à trèfle. (Petits accidents).

Début XIXe siècle.

H. 137 L. 98 P. 41 cm 200/300 €



375



384



385

385 - Antoine Louis BARYE (1795-1875)

Taureau debout (seconde version)

Bronze à patine brune, signé "Barye" sous la patte antérieure gauche du taureau.

H. 19 L. 27,5 P. 10,3 cm

1 500/2 000 €

Littérature en rapport : Michel Poletti, Alain Richarme, *Barye, le catalogue raisonné des sculptures*, Gallimard 2000, modèle répertorié sous le n°A177, p. 322.

Cette seconde version du Taureau debout a été principalement éditée par Barbedienne après la mort de Barye. Cependant, notre exemplaire ne porte pas la marque de la célèbre fonderie. Les caractéristiques de la fonte laissent à penser qu'il pourrait s'agir d'un des rares exemplaires fondus par l'atelier de Barye entre 1857 et 1875.

386 - Antoine Louis BARYE (1795-1875)

Ours debout n° 2

Bronze à patine brune nuancée de vert, signé "Barye" sur le devant de la terrasse.

Sans doute une fonte d'Hector Brame à partir de 1876.

H. 25 cm

1000/1500 €

Littérature en rapport : Michel Poletti, Alain Richarme, *Barye, le catalogue raisonné des sculptures*, Gallimard 2000, modèle répertorié sous le n°A5, p. 125.

Ce rare modèle n'a été édité, du vivant de l'artiste, qu'à de très rares exemplaires. Notre bronze correspond plus vraisemblablement à l'édition d'Hector Brame qui achète le modèle à la vente Barye de 1876.

387 - Prosper LECOURTIER (1855-1924)

Hibou sur une branche de chêne

Epreuve en terre cuite.

H. 22 cm

150/200 €

388 - PAIRE DE PIEDS DE LAMPE en céramique céladon craquelée.

XXe siècle.

H. 45 cm

80/100 €

389 - Grande VITRINE en placage d'acajou et filets de laiton, montants droits cannelés posant sur des petits pieds toupies. (Accidents et soulèvements de filets).

XIXe siècle.

H. 227 L. 130 P. 37 cm

100/150 €



386

390 - Edouard CAZAUX (1889-1974)

Le souffleur de verre

Epreuve en terre cuite.

H. 33 cm

150/200 €

391 - LANTERNE en bronze, bouquet à six bras de lumière.
XXe siècle.

H. 100 D. 40 cm

80/100 €

392 - LUSTRE en tôle orné de fleurettes en porcelaine à
huit bras de lumière.

Début XXe siècle (Petits accidents).

H. 100 D. 80 cm

150/200 €

393 - SEMAINIER en placage de bois de rose et filets d'amarante, montants à pans coupés, dessus de marbre blanc veiné. (Petits accidents au placage).

Style Louis XVI.

H. 138 L. 73 P. 36 cm

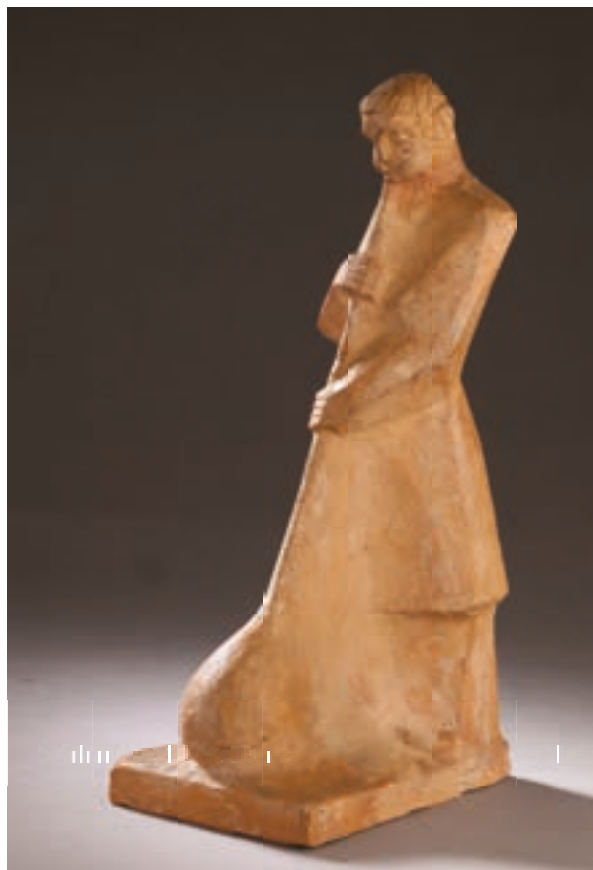
100/150 €

394 - PAIRE DE FAUTEUILS et QUATRE CHAISES en acajou, dossier à volutes, supports d'accotoir et pieds en console. (Petits accidents).

Garniture en velours de Gênes à quadrillage jaune très usée.

Epoque Restauration.

Fauteuils : H. 96 L. 58 cm



390



394

395 - DAUM

Petit vase ovoïde à col conique. Épreuve de tirage industriel réalisée en verre doublé orange nuancé rouge et vert sur fond marmoréen. Décor de campanules, gravé à l'acide. Signé.

H. 8,5 cm 300/500 €

396 - Edmond LACHENAL (1855-1948)

« Coq picorant ». Vase en céramique, émaux polychromes (petits éclats à la crête du coq).

Signé deux fois.

H. 26,5 cm 100/150 €

397 - Johann LOETZ (1880-1940)

Vase balustre à anses en verre irisé vert-bleu à décor floral en argent appliqué.

(Accident au col).

H. 22 cm 80/120 €

398 - PARTIE DE SERVICE de table en porcelaine blanche à bords contours dorés, l'aile à décor de trois filets bleus alternés avec des chevrons dorés, comprenant : 36 petites assiettes, 6 coupes sur pieds, 8 présentoirs sur piédouche, un sucrier couvert, deux saucières, un pot à lait, une tasse et quatre soucoupes. (Egrenures et usures à la dorure).

Début XXe siècle.

Diam des assiettes. 21 cm 80/100 €

399 - Petit PARAVENT trois feuilles en bois peint à décor polychrome de branchages fleuris sur fond jaune et vert. (Petits accidents et éclats).

Style Louis XVI.

H. 110 L. 122 cm 80/100 €

400 - PORTE-PARAPLUIE en céramique à décor émaillé polychrome de branchages fleuris et palmettes en relief.

Début XXe siècle.

H. 66 cm 40/60 €

401 - TAPIS Janus en velours de laine à décor de branches fleuries dans des réserves sur fond ivoire. Sept bordures, dont la principale à décor de ramages floraux stylisés sur fond rose saumon.

Atelier du Nord de la France, méthode de tissage au point de lys, vers 1940/50.

445 x 345 cm 200/300 €

CONDITIONS DE VENTE

La vente se fera au comptant.

Les acquéreurs paieront en sus de l'adjudication 28,80% TTC.

En cas de paiement par chèque par l'adjudicataire, le transfert de propriété n'aura lieu qu'après encaissement du chèque. Tous les frais bancaires sont à la charge de l'acheteur.

L'adjudicataire le plus offrant et dernier enchérisseur aura l'obligation de payer comptant et de remettre ses nom et adresse.

Dès l'adjudication prononcée, les objets sont sous l'entière responsabilité de l'adjudicataire. Les expositions permettant de se rendre compte de l'état des objets présentés, aucune réclamation ne sera acceptée une fois l'adjudication prononcée.

L'ordre du catalogue est suivi ; toutefois la société de vente et l'expert se réservent le droit de réunir ou de diviser les lots, ainsi que d'apporter des rectificatifs après examens sur l'authenticité des œuvres présentées. Les renseignements concernant les lots sont donnés à titre indicatif.

La société de vente et l'expert se chargent d'exécuter gracieusement les ordres d'achat qui leur sont confiés. Néanmoins ces ordres d'achat sont une facilité pour les clients, le Commissaire-Preneur n'est pas responsable pour avoir manqué d'exécuter un ordre par erreur ou pour toute autre cause.

Toute personne souhaitant intervenir par téléphone devra en faire la demande par écrit, accompagnée d'un relevé d'identité bancaire.

Les ordres d'achat et les inscriptions sur Drouot live pourront donner lieu à des charges supplémentaires en cas de retour et de gardiennage après la vente par l'étude. Pour certains lots importants un dépôt de garantie de 20% de l'estimation basse pourra être réclamé pour pouvoir participer aux enchères.

Seuls les lots acquis sur ordre de petite taille seront ramenés à l'étude. Au delà d'une durée de 15 jours, des frais de stockage de 10 € TTC par objet et par semaine seront facturés.

L'acquéreur sur Drouot Live devra s'acquitter d'une majoration de 1,5% sur le prix adjugé.



Mlle Lantelme dans sa petite voiture Galliette